



KYSIU PIELESZ
MAGDA WICHROWSKA
WOJTEK OSUCHOWSKI
JUSTYNA STEFAŃCZYK
ALEKSANDER OSTROWSKI
KAMILA KASPEROWICZ
EWA STOPA PIELUSZ
KASIA SOKOŁOWSKA
WIESIA OSTROWSKA
HANIA KALICZEK

grafika rysunek fotografia malarstwo

Na wystawie swoje **prace prezentują:**

Hanna Kaliczek, Kamila Kasperowicz, Wiesława Ostrowska,
Aleksander Ostrowski, Wojciech Osuchowski, Ryszard Pielesz,
Ewa Stopa-Pielesz, Katarzyna Sokołowska, Justyna Stefańczyk,
Magdalena Wichrowska.

Autorzy uczestniczący w wystawie reprezentują różne dyscypliny sztuk plastycznych: rysunek, grafikę, malarstwo i fotografię. Założeniem prezentowanej wystawy było zderzenie twórczości artystów, którzy stosują odmienne techniki i konwencje artystyczne. Widzimy na wystawie różne oblicza rysunku począwszy od fascynacji swobodną kreską w realizacjach Kasi Sokołowskiej, poprzez obrazy „ołówkiem malowane” Aleksandra Ostrowskiego, aż do precyzyjnego śladu narzędzia w geometrycznej dyscyplinie u Wiesi Ostrowskiej. Jeszcze inny wymiar rysunku widzimy u Justyny Stefańczyk, gdzie rysunek stanowi „rolę nadrzędną” w książce obrazkowej. Z kolei Magda Wichrowska łączy rysunek klasyczny z „malowaniem kawą”. Tworzy również grafiki cyfrowe gdzie spletają się jej ulubione techniki.

Fotografie Ewy Stopy – Pielesz oscylujące wokół „struktur natury” pokazują, że stanowią one wspólną sekwencję prezentowanego cyklu. Inaczej wykorzystuje w swojej twórczości fotografię Kamila Kasperowicz. Zrealizowała cykl sitodruków inspirowanych autorskimi fotografiami Manchesteru. Odmienne sposoby rozumienia grafiki, widzimy u Wojtka Osuchowskiego, gdzie autor zastosował połączenie technik tradycyjnych i cyfrowych z grafiką generatywną.

Hania Kaliczek swoim obrazem pokazuje, jak można w malarstwie zachwycać się motywami typograficznymi. Rysiu Pielesz wyznaje niegasnącą miłość do gór, która od lat niezmiennie przekuwana jest na język sztuki.

Autorzy są absolwentami i nauczycielami kilku ośrodków akademickich: Instytutu Sztuk Plastycznych w Cieszynie (Uniwersytet Śląski), Akademii Sztuk Pięknych w Katowicach, Uniwersytetu Artystycznego w Poznaniu, Akademii Nauk Stosowanych w Raciborzu.... wszyscy tworzą, uczą, prowadzą warsztaty twórcze oraz zajmują się szeroko rozumianą promocją kultury plastycznej. Wszystkich łączy.... miłość do sztuki.

W imieniu artystów dziękujemy za zaproszenie do udziału w wystawie.

prof. dr hab. Aleksander Ostrowski

A sphere with a complex, fractal-like texture, surrounded by a thick yellow circle. The sphere's surface is covered in intricate, swirling patterns of white and grey lines, creating a dense, organic appearance. The yellow circle is thick and bright, framing the sphere. The background is solid black.

JUSTYNA STEFAŃCZYK

rysunek



Justyna Stefańczyk

Absolwentka Akademii Sztuk Pięknych w Krakowie, Wydziału Grafiki w Katowicach. Dyplom z wyróżnieniem z projektowania graficznego uzyskała w 2000 roku. W trakcie studiów odbyła stypendium naukowe Erasmus w Utrecht School of the Arts w Holandii, na kierunku ilustracji.

Wiele lat pracowała jako nauczyciel projektowania graficznego w średnich i wyższych szkołach artystycznych. W roku 2018 obroniła doktorat w dyscyplinie sztuki pięknej w Instytucie Sztuki, Uniwersytetu Śląskiego w Katowicach. Od 2017 roku jest związana z kierunkiem Projektowania Gier i Przestrzeni Wirtualnej w Cieszynie, Uniwersytetu Śląskiego, gdzie obecnie pełni funkcję dyrektora.

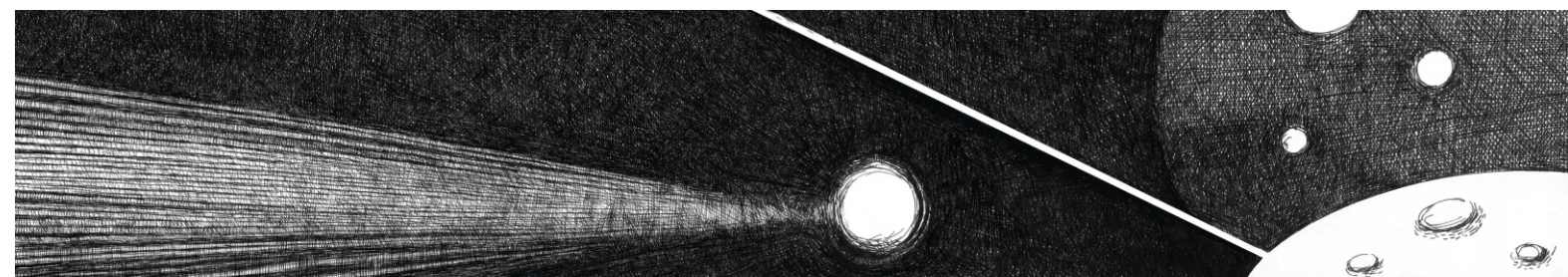
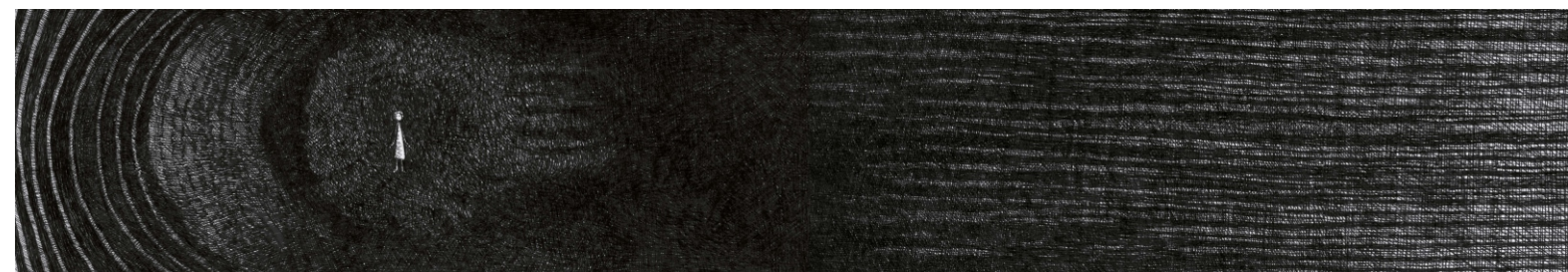
Zajmuje się tworzeniem autorskich książek obrazkowych dla dzieci. Jej książki utrzymane są w lekkim tonie, z dużą dawką humoru, nie stronią jednak od tematów trudnych związanych m.in. z ekologią czy wolnością.

W 2018 roku założyła wydawnictwo Dzika Małpa, które propaguje ideę książek obrazkowych.

Aktualnie pracuje nad interaktywnymi wersjami picturebooków w formie aplikacji. Interesuje się również, ilustrowaniem poezji oraz książek naukowych.

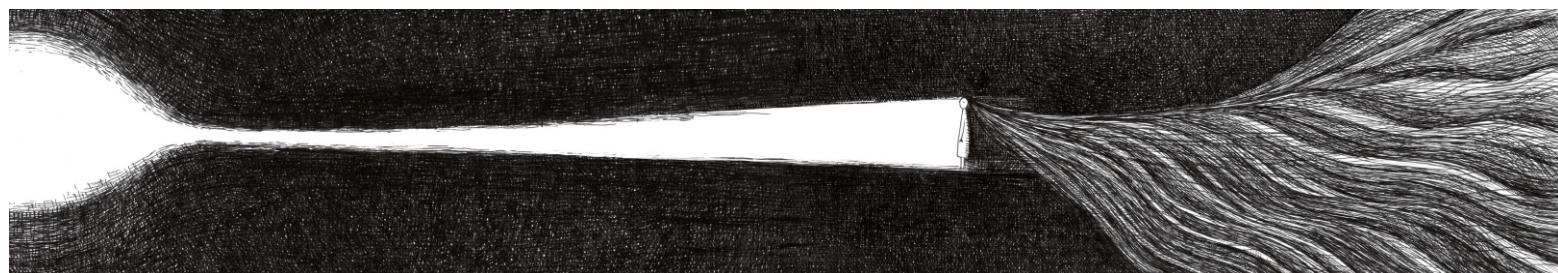
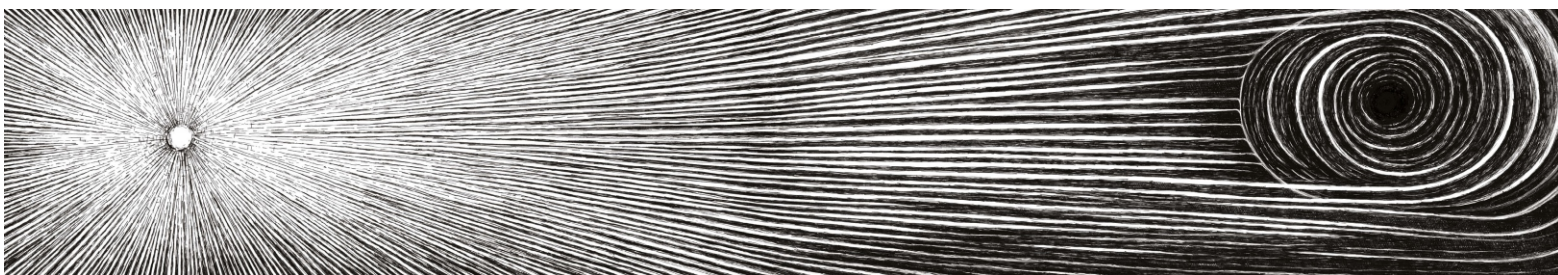
Stworzyła serie wydawnicze dla Muzeum Górnictwa Węglowego w Zabrzu oraz dla Wydawnictwa Pasaże.

Ponadto zajmuje się plakatem, typografią, animacją oraz grafiką artystyczną, w szczególności linorytem barwnym. Bierze udział w licznych wystawach krajowych i zagranicznych.



Promieniowanie
Kometa
Gwiazdy
Planety

Dwa bieguny
Energia



Książka obrazkowa, beztekstowa, przedstawia zasadę zachowania energii. Idea książki opiera się na stwierdzeniu, że we wszechświecie nie powstaje żadna energia i żadna energia nie ulega zniszczeniu, jedynie zachodzą przemiany z jednych form energii w inne. Ilustracje przedstawiają zmiany form energii zachodzące w kosmosie oraz w życiu człowieka. Cała narracja opiera się na formie graficznej, wykonanej w technice rysunku. W książce użyto jedynie czerni i bieli dla wzmocnienia kontrastu pomiędzy energią i jej brakiem. Na niektórych stronach znajdują się wzory opisujące zjawiska fizyczne.



WOJTEK OSUCHOWSKI

grafika



Wojciech Osuchowski

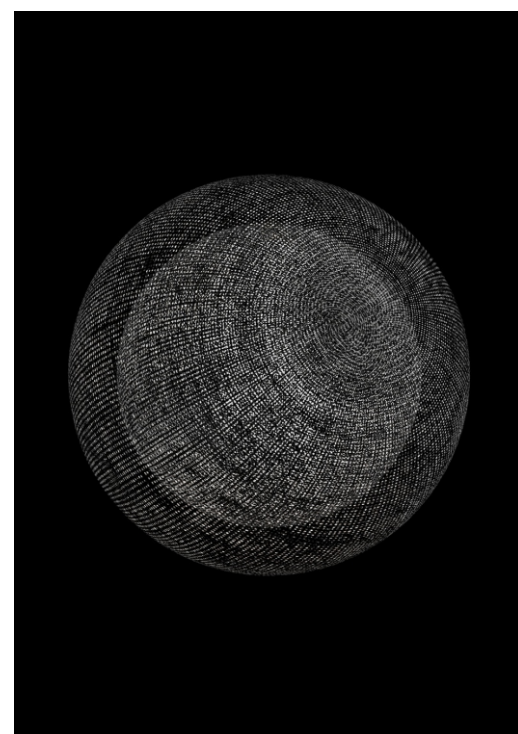
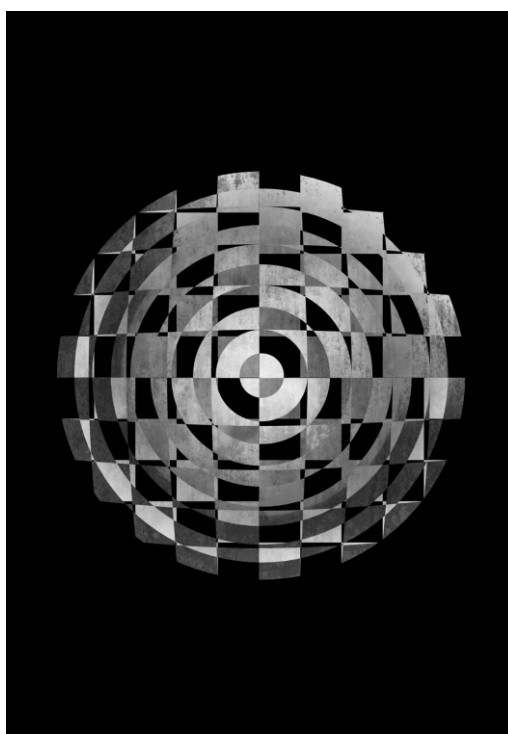
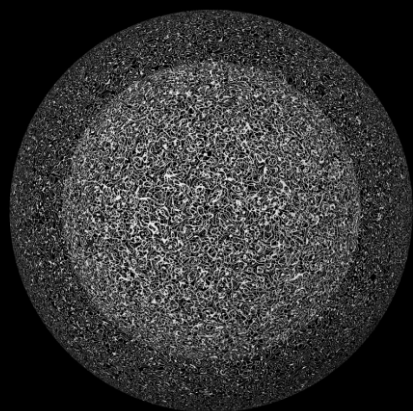
Grafik, dyrektor artystyczny, specjalista pre-press,
wykładowca akademicki.

Absolwent Instytutu Sztuki Uniwersytetu Śląskiego
w Cieszynie, gdzie obecnie pracuje jako profesor uczelni
na kierunku Projektowanie Gier i Przestrzeni Wirtualnej.

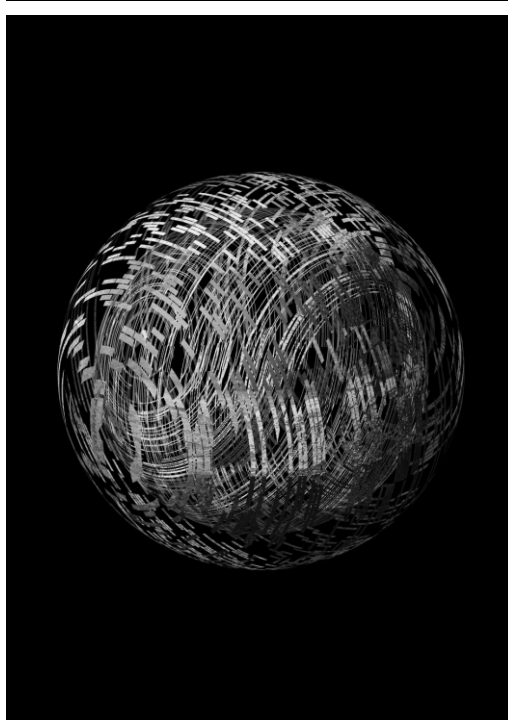
Obszar jego zainteresowań twórczych to grafika cyfrowa
i tradycyjna, fotografia, animacja, multimedia,
projektowanie graficzne.

Jego prace były prezentowane
na ponad 400 wystawach indywidualnych
i zbiorowych w Polsce, Europie, Azji i obu Amerykach.

www.voytas.eu



Kula w przestrzeni euklidesowej jest częścią przestrzeni, ograniczona sferą. Uważana za kształt idealny już przez pitagorejczyków. Żyjemy w kulach, których granice wyznaczają sfery, horyzonty – zakresy możliwości fizycznych czy metafizycznych. Świat najbliższy określamy jako otaczającą nas rzeczywistość.



Z cyklu *Sfery*, 70 x 100 cm

Seria „Sfery” jest formą wizualnego doświadczenia procesu załamania klasycznie konstruowanego obrazu w zamknięte sfery, transkrypcją na ich powierzchniach wizualnych obrazów płaskich, będących fragmentami rzeczywistości. Prezentowane na wystawie grafiki są połączeniem technik tradycyjnych i cyfrowych z grafiką generatywną.





EWA STOPA PIELNUSZ

fotografia



Ewa Stopa - Pielesz

dr hab. Ewa Stopa-Pielesz, prof. ASP —
absolwentka Wydziału Grafiki w Katowicach
Akademii Sztuk Pięknych w Krakowie.

Od 2004 roku pracuje w Katedrze Komunikacji
Wizualnej na kierunku Wzornictwo
w macierzystej uczelni. W latach 2012—2017
pełniła funkcję kierownika Katedry.
Równoległe od 2010 roku pracuje w Akademii
Śląskiej (dawniej WST) w Katowicach na kierunku
Grafika. W latach 2009—2011 współpracowała
jako ekspert z Instytutem Wzornictwa
Przemysłowego w Warszawie.

W pracy projektowo-badawczej podejmuje tematy
związane z identyfikacją wizualną i typografią.
Jest autorką kilku książek z dziedziny komunikacji
wizualnej oraz laureatką Nagrody Fundowanej
21 Biennale Plakatu Polskiego.
Swoją dorobek twórczy w dziedzinie malarstwa,
plakatu i grafiki użytkowej prezentowała na
kilkudziesięciu wystawach indywidualnych
i zbiorowych w Polsce i za granicą.



Z cyklu *Kształt wody*, 40 x 70cm



Prezentowane prace na wystawie to fotografie z cyklu „Kształt wody”, wykonane pewnego mroźnego poranka nad Jeziorem Turawskim. Wyjątkowa aura tego dnia sprawiła, że można było zaobserwować różnorodne formy i stany skupienia wody: od jej najbardziej naturalnego, czyli ciekłego poprzez śnieg, lód i szreń.



„Abstrakcyjne, rytmiczne struktury zmrożonego piasku, dające w odczuciu matową powłokę skóry, pokryte metalicznym lodem, znakomicie oddają uchwycony przez autorkę czas miejsca i zmian. Różnorodność kryształów lodu — od skadrowanych układów kompozycyjnych do wypełniających cały kadr — ukazuje bogatą materię natury. Fotografie mają wspólną sekwencję, która, jak w muzyce Bacha, rozwija się w tych samych akordach, a zawsze jednak inaczej. Plener nie potrzebuje ogromu przestrzeni, by pokazać, że mniej znaczy więcej lub tyle samo”.

Fragment wstępu do katalogu; prof. dr hab. Adam Pocięcha



KAMILA KASPEROWICZ

grafika



Kamila Kasperowicz

Kamila jest grafiką z tytułem MA Design LAB z Manchester School of Art. Obroniła również dyplom ze sztuk pięknych i projektowania graficznego na Uniwersytecie Śląskim w Cieszynie w 2009 roku. Obecnie jest doktorantką i prowadzi badania na temat typografii w mieście.

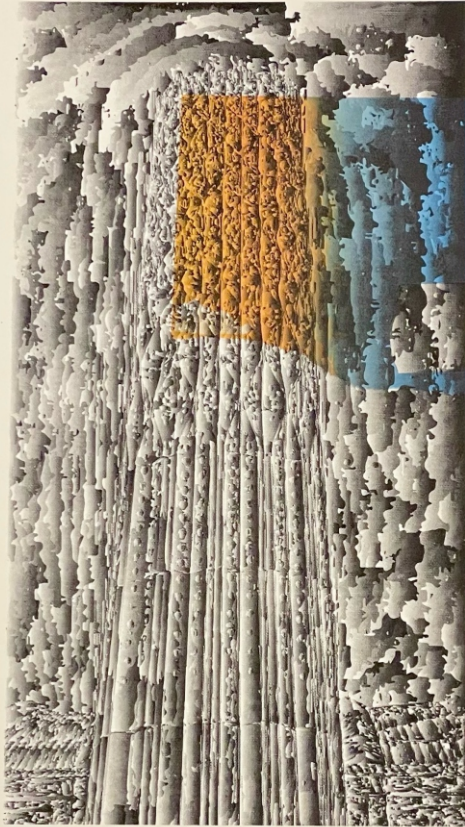
Kamila jest Dyrektorem ds. Marketingu w UAP Ltd oraz członkiem Hot Bed Press Studios w Manchesterze.

Jej głównym celem jest komunikowanie złożonych tematów w wizualnie efektywny sposób.

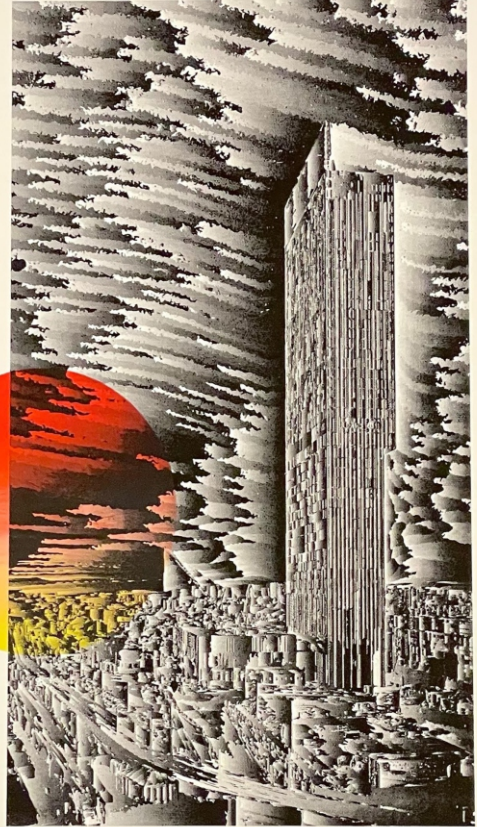
Szczególnie interesuje się typografią, plakatem i oprawą graficzną publikacji.

Jej plakaty typograficzne otrzymały wyróżnienie na Taipei International Design Awards i znalazły się na wystawie w Muzeum Sztuki w Shenzhen Guan Shanyue oraz Muzeum Moskiewskim w Rosji.

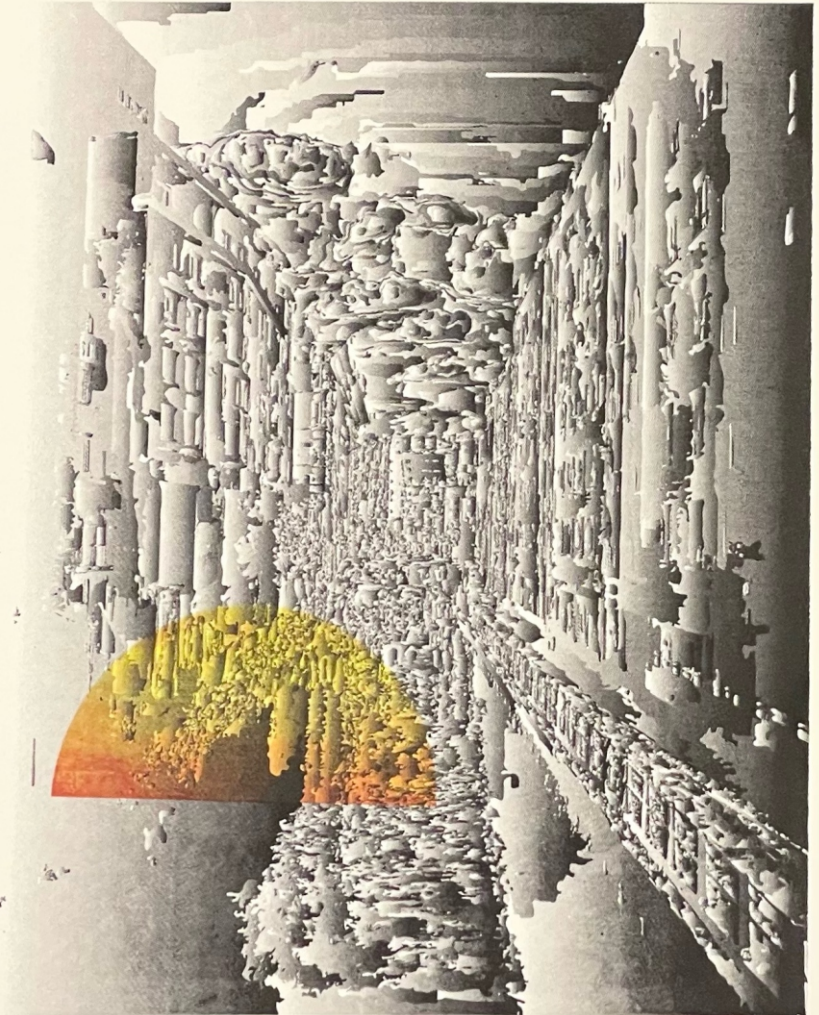
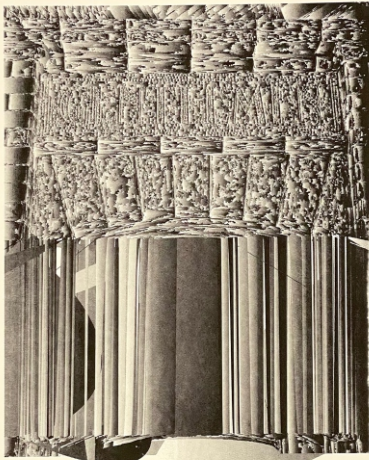
Opublikowała 3 książki; „British Stuff”, pierwsze wydanie w 2013 r., drugie w 2016 r. oraz ilustrowaną książkę dla dzieci w 2018 r.



Tower of Light



Beetham Tower



Gentleman | *The Canal*
Smallest Pub

Prezentowane na wystawie prace zostały zainspirowane miastem Manchester. Kamila wykorzystała fotografie znanych miejsc i przeniosła je na sitodruki. Wykorzystana technika druku oddaje ciągle zmieniający się charakter miasta. Widzów zachęca się do uważnego przyjrzenia się i skupienia, aby przeczytać, co jest na wydrukach. Sitodruki są artystyczną refleksją na pytanie o to, jak miasto działa na nasze emocje.



KASIA SOKOŁOWSKA

rysunek



Katarzyna Sokołowska

Ukończyłam Akademię Sztuk Pięknych w Krakowie na Wydziale Grafiki w Katowicach w 1996 r.

Otrzymałam medal za wyróżniający się dyplom w pracowni rysunku u prof. J. Rykały i w pracowni grafiki u prof. S. Kluski.

Brałam udział w wielu wystawach zbiorowych i indywidualnych, festiwalach oraz projektach artystycznych w kraju i zagranicą.

Uprawiam malarstwo sztalugowe i rysunek.

Wykonuję wielkoformatowe mozaiki i malowidła ścienne do wnętrz prywatnych i publicznych.

Zajmuję się projektowaniem i aranżacją wnętrz, współpracuję z architektami oraz innymi artystami.



Jesteś miłością



W ciemności



W oczekiwaniu

Drzewa, drewno kreacja natury jej znaczenie, forma i struktura,
zawsze mnie zachwycały i zapraszały do wspólnego tańca.
Stoje, linie, sęki stawały się moim rysunkiem, potem zaczęłam malować
na drewnie, by być jeszcze bliżej, słuchać i dotykać natury.
Ten taniec trwa do dzisiaj.



WIESIA OSTROWSKA

rysunek



Wiesława Ostrowska

Absolwentka Państwowej Wyższej Szkoły Sztuk Plastycznych w Poznaniu (obecnie Uniwersytet Artystyczny).

Ukończyła dwa kierunki: grafikę i wychowanie plastyczne. Dyplom zrealizowała w 1992 roku z grafiki warsztatowej i rysunku w pracowniach:

litografii prof. Lucjana Mianowskiego i rysunku adi. II st. Marka Zaborowskiego.

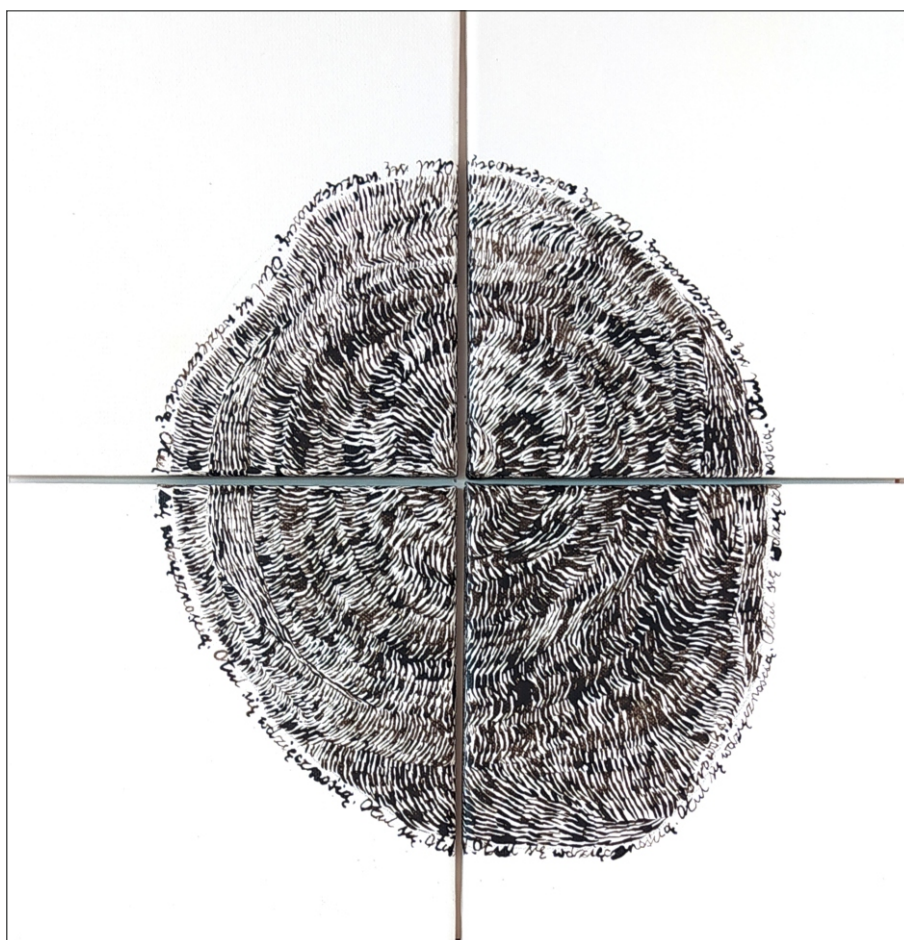
W 2015 roku uzyskała tytuł doktora sztuk pięknych na Wydziale Artystycznym Akademii Sztuk Pięknych w Katowicach.

Od 2005 roku pracuje w Akademii Nauk Stosowanych w Raciborzu na kierunku edukacja artystyczna w zakresie sztuk plastycznych. Prowadzi zajęcia w pracowni struktur wizualnych, kompozycji, projektowania graficznego, multimediiów, plastyki użytkowej i mozaiki.

Zajmuje się rysunkiem, grafiką, mozaiką i tkaniną artystyczną. Autorka kilkudziesięciu wystaw indywidualnych i zbiorowych w kraju i za granicą.



Czym się otulisz dzisiaj?, akryl na płótnie, 40 x 40 cm



Otuł się wdzięcznością, akryl na płótnie, 40 x 40 cm

Obrazy te należą do nurtu, który nazywam medytacyjnym. Integralnymi elementami tych prac są teksty, pytania zmuszające do zatrzymania się, odkrycia i zweryfikowania sposobu filtrowania świata przez siebie. Długo i cierpliwie tkam je z drobnych śladów pędzla, myśli, przeżyć i emocji. Tkam je medytuję Jestem Tu i Teraz.



KYSIU PIELESZ

malarstwo



Ryszard Pielesz

Ryszard Pielesz urodził się w 1961 roku. Mieszka w Bielsku-Białej. Jest absolwentem Wydziału Grafiki Akademii Sztuk Pięknych w Katowicach. Dyplom z wyróżnieniem uzyskał w 1990 roku. Po studiach zajmował się grafiką warsztatową, realizował cykle: „Requiem” i „Gorzkie żale”, jego prace zostały nagrodzone na konkursach graficznych, między innymi na Międzynarodowym Triennale Grafiki w Krakowie, Triennale Grafiki Polskiej w Katowicach, Międzynarodowym Triennale Grafiki, Centrum Miedziorytu w Lubinie i Międzynarodowym Triennale Sztuki na Majdanku. Lata 1991–1997 to okres współpracy z galerią "Lisse Bruun" w Kopenhadze. Autor zrealizował wówczas cykle malarskie: „Listy ekologiczne”, „Obiekty”, „Pejzaże zapamiętane”. W latach 1992–1997 był członkiem Międzynarodowego Salonu Sztuki w Tokio. Od 1998 roku pracuje w Instytucie Sztuk Plastycznych na Wydziale Sztuki i Nauk o Edukacji w Cieszynie Uniwersytetu Śląskiego w Katowicach. W roku 2005 sfinalizował przewód habilitacyjny, którego przedmiotem były cykle grafik pod tytułem: „Trawers”, „Przestrzenie” i „Światło”. W latach 2000–2019 zajmował się grafiką cyfrową. Obecnie autor powrócił do malarstwa. Tworzy obrazy na papierze. Wypracował własną technikę malarską polegającą na nawarstwianiu malatury temperowej i wydrapywaniu jej ostrymi narzędziami, przez co obrazy zyskują większą przestrzenność. W latach 2020 – 2021 zrealizował cykl malarski pt. „Sanktuarium Natury”, prezentowany w Instytucie Polskim w Manchester. W roku 2022 rozpoczął realizację cyklu pt. „Ilustracje do Księgi Gór”. Swoje prace autor wystawiał w galeriach w Japonii, Wielkiej Brytanii, Niemczech, Holandii, Belgii, Francji i Stanach Zjednoczonych. Malarstwo Ryszarda Pielesza można zaliczyć do nurtu abstrakcji informelu. W jego pracach widoczne są aluzje do motywów pejzażu górskiego i skał. Wędrówki po górach to jego pasja od wczesnych lat młodości. Przyroda była i jest bardzo ważnym elementem w twórczości Pielesza.

<https://ryszardpielesz.com>

<https://www.artmajeur.com/ryszard-pielesz?view=grid&saleOptions=sale>



Z cyklu: *Księgi Gór*, 100 x 70 cm

Inspirację do "Księgi Gór" wyznaczają przede wszystkim dwa źródła. Pierwsze to zmienność natury krajobrazu, szczególnie górskiego. Drugim źródłem są własne przemyślenia i potrzeba sięgnięcia poza sferę rzeczy widzianych. Prezentowany cykl to próba pokazania zjawiskowości Natury.



Z cyklu: *Księgi Gór*, 100 x 70 cm



MAGDA WICHROWSKA

rysunek



Magdalena Wichrowska

Magdalena TOMAL-WICHROWSKA – artystka plastyk; studiowała w Instytucie Sztuki UŚ wydział w Cieszynie, twórczyni i kuratorka 23 edycji Festiwalu Sztuki Wysokiej; właścicielka i założycielka Galerii Sztuki Użytkowej Stalowe Anioły (obecnie Pracowni Stalowe Anioły); promotorka kultury, sztuki i rzemiosła artystycznego. Laureatka Muzy 2002 – Nagrody Prezydenta Bytomia w dziedzinie kultury.

Magdalena Tomal-Wichrowska zajmuje się malarstwem, grafiką, polichromią ścienną, witrażami i mozaikami wielkoformatowymi. Mozaika jest najistotniejszym elementem jej twórczości.

Odpowiada za każdy etap powstawania dzieła od projektowania, doboru materiału, poprzez wycinanie i złożenie kafli do realizacji i montażu. W czasie 23 lat działalności, wraz z Katarzyną Sokołowską i zespołem Pracowni Stalowe Anioły, wykonała wiele realizacji świeckich i sakralnych na terenie Śląska: w Gliwicach, Rybniku, Tarnowskich Górach, Turzu. Oprócz pracy twórczej udziela się społecznie, działa w stowarzyszeniach i fundacjach na rzecz promowania sztuki i rzemiosła.

Współzałożycielka Fundacji Śląskie Obrazy.

Od 23 lat organizuje międzynarodowy, interdyscyplinarny Festiwal Sztuki Wysokiej w Bytomiu i od 12 lat Mały Festiwal Sztuki Wysokiej - konkurs plastyczny dla dzieci i młodzieży.

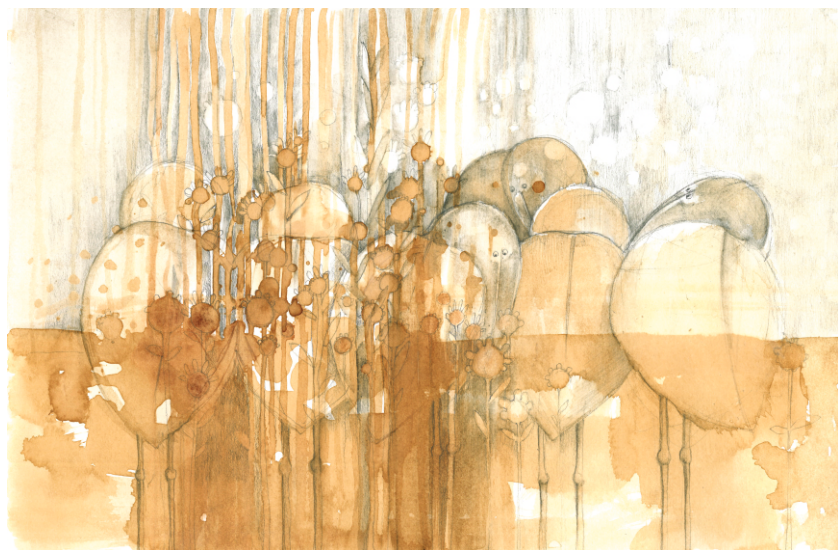
Od początku działalności równoległe z pracą twórczą zajmuje się pracą z dziećmi i młodzieżą prowadząc warsztaty twórcze ze szczególnym naciskiem na rzemiosła artystyczne.

W latach 2019 - 2022 r. współtworzyła i prowadziła projekt Becekowe Mozaiki w Bytomiu oraz Mozaiki BB w Bielska Białej, zrealizowała wiele projektów społecznych wraz z mieszkańcami Bytomia i Bielska Białej. Efektem w/w projektów było powstanie w przestrzeni miejskiej mozaikowych murali.



Z cyklu: *Ptaki nieloty*

Poza mozaiką ważną dziedziną twórczości jest dla mnie rysunek i akwarela. Od 2005 roku tworzę cykl prac „Ptaki nieloty”, które tworzę w trakcie relaksu, w chwilach przerwy na kawę i kawą są malowane. Kawowe akwarele powstają z wewnętrznej potrzeby relaksu poprzez twórczość i są zapisem niespełnionych marzeń.



Ptaki - grupa w wodzie



Melancholia



HANIA KALICZEK

malarstwo



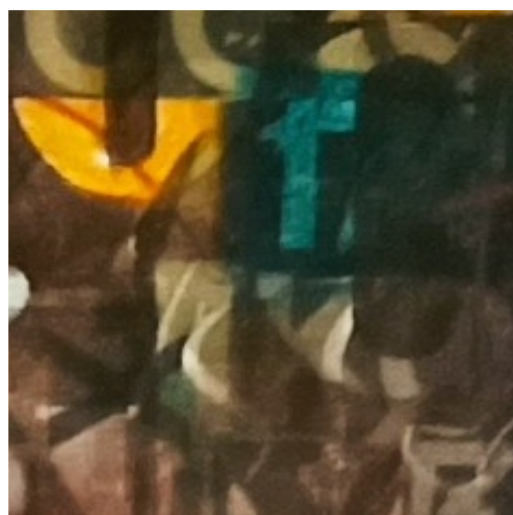
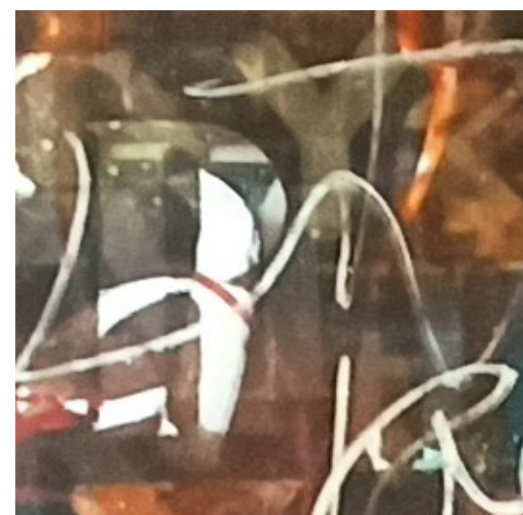
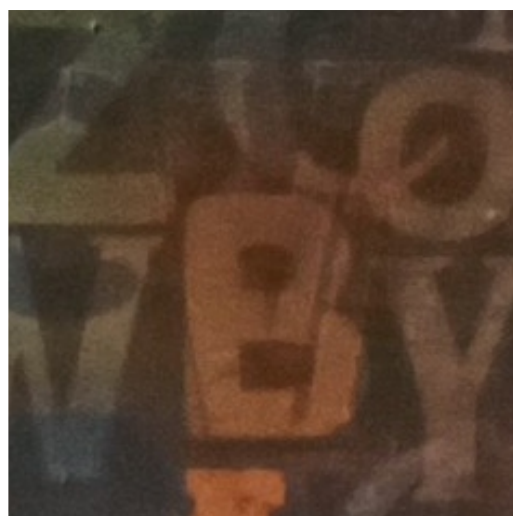
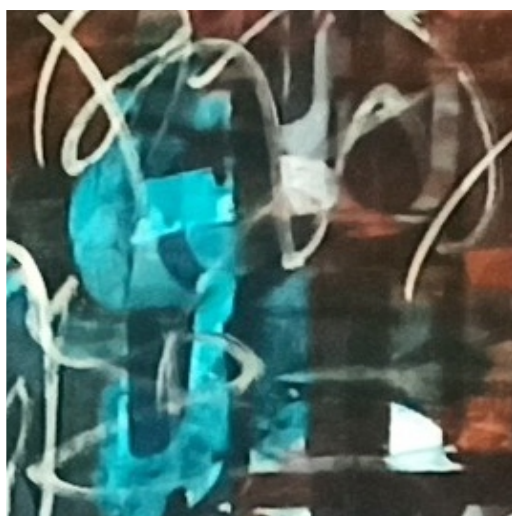
Hanna Kaliczek

Jestem radosnym twórcą, który tak bardzo kocha słowo pisane, że postanowił namalować swój świat literami, robię to od lat, dążąc do syntezy, która ciągle przede mną.

Kiedyś skończyłam Akademię Sztuk Pięknych w Katowicach, kiedyś żyłam w górach, a teraz chcę, w miejscu, w którym jestem, przemalować świat!



Przemilczenie



Przemilczenie - fragmenty

A sphere with a complex, fractal-like texture, surrounded by a thick yellow circle. The sphere's surface is composed of intricate, interconnected lines and patterns, creating a dense, organic appearance. The yellow circle is thick and vibrant, framing the sphere. The background is solid black.

ALEKSANDER OSTROWSKI

rysunek



Aleksander Ostrowski

Absolwent Instytutu Sztuki Uniwersytetu Śląskiego w Katowicach. Dyplom zrealizował w 1988 roku w zakresie grafiki warsztatowej na kierunku edukacja artystyczna w zakresie sztuk plastycznych.

W 1997 roku obronił z wyróżnieniem doktorat z socjologii kultury na Wydziale Nauk Społecznych Uniwersytetu Śląskiego.

W 2001 roku w Akademii Sztuk Pięknych w Warszawie zrealizował przewód kwalifikacyjny drugiego stopnia z grafiki i rysunku.

W 2015 roku uzyskał tytuł profesora w Akademii Sztuk Pięknych w Warszawie.

Od 1988 roku pracuje w macierzystej uczelni.

Aktualnie prowadzi zajęcia ze struktur wizualnych, projektowania graficznego i edukacji wizualnej.

Prowadzi wykłady z wizualnych elementów budowania marki. Promotor czterech doktoratów z zakresu książki obrazkowej, ilustracji książkowej, plakatu, grafiki warsztatowej. Zajmuje się rysunkiem, grafiką warsztatową, grafiką komputerową, fotografią, projektowaniem graficznym.

Autor ponad stu wystaw w kraju i za granicą.



Z cyklu: *Nicość*, 100 x 70 cm



Z cyklu: *Obecność*, 100 x 70 cm



Moje rozumienie czasoprzestrzeni do niedawna opierało się na Newtonowskim pojmowaniu świata. Fizyka kwantowa całkowicie to zmieniła. Kwantowa teoria pola, świat energii pokazują, jakie są zależności, interakcje we wszechświecie. Przenosząc to na grunt sztuki zrealizowałem prace, w których kluczową rolę mają obiekty - kształty (materii, energii, myśli...), które nie są „ilustracją” pola kwantowego, lecz są wypadkową moich pytań prowokujących moją wyobraźnię.



Z cyklu: Moje przestrzenie, 100 x 70 cm