

REGULAMIN organizacyjny systemu biblioteczno-informacyjnego Uniwersytetu Śląskiego w Katowicach

I. Zasady organizacji i działania systemu biblioteczno-informacyjnego

§ 1

1. Podstawą systemu biblioteczno-informacyjnego Uniwersytetu Śląskiego w Katowicach jest Biblioteka Uniwersytetu Śląskiego, zwana dalej także BUŚ, będąca ogólnouczelnianą jednostką organizacyjną pełniącą funkcję ogólnodostępnej biblioteki naukowej, realizującej zadania usługowe, w tym w zakresie nauki i kształcenia.
2. System biblioteczno-informacyjny Uniwersytetu Śląskiego w Katowicach tworzy Biblioteka Uniwersytetu Śląskiego wraz z jej oddziałami.
3. Podstawowym celem Biblioteki Uniwersytetu Śląskiego jest zaspokajanie potrzeb studentów, doktorantów i pracowników Uniwersytetu Śląskiego w Katowicach, zwanego dalej Uniwersytetem, w zakresie dostępu do materiałów bibliotecznych oraz informacji naukowej związanych z procesem naukowo-badawczym i dydaktycznym Uniwersytetu.

§ 2

1. Do zadań Biblioteki Uniwersytetu Śląskiego należy w szczególności:
 - 1) gromadzenie zbiorów tradycyjnych, zasobów informacji elektronicznej oraz źródeł elektronicznych, z uwzględnieniem potrzeb pracowników, doktorantów i studentów Uniwersytetu;
 - 2) pełnienie roli centrum informacji naukowej dla Uniwersytetu i regionu;
 - 3) opracowywanie zbiorów bibliotecznych w sposób zapewniający powszechnie dostępną i spójną informację o tych zbiorach oraz tworzenie wspólnego dla systemu biblioteczno-informacyjnego katalogu online;
 - 4) udostępnianie zbiorów bibliotecznych, zasobów informacji naukowej oraz źródeł elektronicznych w sposób zapewniający pełny dostęp do nich wszystkim członkom społeczności akademickiej;
 - 5) prowadzenie działalności informacyjnej, umożliwiającej efektywne korzystanie z zasobów systemu biblioteczno-informacyjnego i informacji naukowej;
 - 6) prowadzenie działalności dydaktycznej w formie szkoleń bibliotecznych oraz współdziałanie w prowadzeniu zajęć objętych programami studiów, konsultacjach, praktykach i stażach;
 - 7) prowadzenie prac badawczych z zakresu bibliotekoznawstwa i informacji naukowej oraz nauk pokrewnych;
 - 8) koordynacja prac nad spójnością technologiczną i merytoryczną systemu biblioteczno-informacyjnego Uniwersytetu;
 - 9) promowanie zbiorów bibliotecznych i usług informacyjnych;
 - 10) dokumentowanie i upowszechnianie informacji o dorobku naukowym i artystycznym pracowników Uniwersytetu;
 - 11) prowadzenie działalności w zakresie bibliometrii i naukometrii;

- 12) tworzenie repozytorium publikacji pracowników, doktorantów i studentów;
 - 13) prowadzenie biblioteki cyfrowej;
 - 14) współpraca z bibliotekami oraz innymi instytucjami naukowymi i kulturalnymi w kraju i zagranicą.
2. Biblioteka Uniwersytetu Śląskiego realizuje zadania w szczególności w Centrum Informacji Naukowej i Bibliotece Akademickiej, zwanym dalej CINIBA.
 3. Zasady korzystania ze zbiorów BUŚ w CINIBA określa *Regulamin udostępniania zbiorów w CINIBA*.
 4. W Bibliotece Uniwersytetu Śląskiego mogą być tworzone następujące jednostki organizacyjne: oddziały, sekcje, pracownie, samodzielne stanowiska. Zmiany w strukturze organizacyjnej BUŚ dokonywane są na wniosek dyrektora BUŚ, po zasięgnięciu opinii rady bibliotecznej. Zmiany w strukturze organizacyjnej BUŚ wymagają zmiany niniejszego regulaminu w trybie określonym w statucie Uniwersytetu Śląskiego w Katowicach.
 5. Dyrektor BUŚ może powoływać na czas określony zespoły, komisje w celu wykonania zadań, wykraczających poza zakres działania istniejących jednostek organizacyjnych.
 6. Kierowników jednostek organizacyjnych BUŚ oraz ich zastępców powołuje i odwołuje rektor na wniosek dyrektora BUŚ.
 7. Zasady działania oddziałów, w tym w szczególności zasady gromadzenia i udostępniania przez nie zbiorów, określa dyrektor BUŚ.
 8. Strukturę organizacyjną Biblioteki Uniwersytetu Śląskiego określa załącznik nr 1 do niniejszego regulaminu.
 9. Schemat organizacyjny Biblioteki Uniwersytetu Śląskiego stanowi załącznik nr 2 do niniejszego regulaminu.

II. Zakres zadań dyrektora Biblioteki Uniwersytetu Śląskiego

1. Dyrektor Biblioteki Uniwersytetu Śląskiego kieruje systemem biblioteczno-informacyjnym Uniwersytetu.
2. Dyrektor Biblioteki Uniwersytetu Śląskiego działa w zakresie kompetencji określonych w § 180 ust. 1 statutu Uniwersytetu, a w szczególności kieruje działalnością Biblioteki Uniwersytetu Śląskiego, reprezentuje ją na zewnątrz, odpowiada przed rektorem za organizację dostępu do informacji naukowej i piśmiennictwa, a także za zabezpieczenie majątku i prawidłową gospodarkę finansową BUŚ.
3. Dyrektor BUŚ w ramach kompetencji określonych w ust. 1 może wydawać zarządzenia dotyczące w szczególności kwestii porządkowych oraz zasad organizacji wydarzeń w pomieszczeniach BUŚ wraz z oddziałami.
4. Dyrektora Biblioteki Uniwersytetu Śląskiego powołuje rektor po zasięgnięciu opinii senatu.
5. Kandydata na stanowisko dyrektora Biblioteki Uniwersytetu Śląskiego można wyłonić w drodze konkursu. Regulamin konkursu ustala rektor po zasięgnięciu opinii rady bibliotecznej.
6. Zastępcę lub zastępców dyrektora Biblioteki Uniwersytetu Śląskiego zatrudnia rektor po zasięgnięciu opinii rady bibliotecznej.

7. Wewnętrznym organem opiniodawczym dyrektora Biblioteki Uniwersytetu Śląskiego jest kolegium Biblioteki Uniwersytetu Śląskiego. W skład kolegium BUŚ wchodzi kierownicy wszystkich oddziałów BUŚ oraz zastępcy dyrektora BUŚ. Kolegium BUŚ wyraża stanowisko w sprawach dotyczących bieżącej działalności BUŚ, które wniesie pod obrady dyrektora BUŚ. W zebraniach kolegium BUŚ dotyczących spraw pracowniczych uczestniczą przedstawiciele związków zawodowych działających w Uniwersytecie z głosem doradczym.

III. Rada biblioteczna

1. Organem doradczym dyrektora Biblioteki Uniwersytetu Śląskiego jest rada biblioteczna, w skład której wchodzi członkowie wspólnoty Uniwersytetu szczególnie zasłużeni dla rozwoju systemu biblioteczno-informacyjnego lub wyróżniający się wiedzą i doświadczeniem w zakresie jego funkcjonowania oraz gromadzenia i udostępniania zbiorów bibliotecznych i informacyjnych.
2. Dyrektor Biblioteki Uniwersytetu Śląskiego przedstawia radzie bibliotecznej roczne sprawozdanie z działalności Biblioteki Uniwersytetu Śląskiego.
3. Do zadań rady bibliotecznej należy w szczególności:
 - 1) opiniowanie kierunków gromadzenia zbiorów bibliotecznych;
 - 2) ocena funkcjonowania systemu biblioteczno-informacyjnego i zatwierdzanie sprawozdania z jego działalności;
 - 3) występowanie do dyrektora Biblioteki Uniwersytetu Śląskiego z wnioskami w sprawach systemu biblioteczno-informacyjnego;
 - 4) rozpatrywanie innych spraw na wniosek rektora, senatu lub dyrektora Biblioteki Uniwersytetu Śląskiego;
 - 5) kierowanie do rektora i senatu opinii lub stanowisk dotyczących organizacji, funkcjonowania oraz rozwoju systemu biblioteczno-informacyjnego.
4. Kadencja rady bibliotecznej odpowiada kadencji rektora.
5. W skład rady bibliotecznej wchodzi:
 - 1) prorektor delegowany do rady bibliotecznej przez rektora jako jej przewodniczący;
 - 2) dyrektor Biblioteki Uniwersytetu Śląskiego i jego zastępcy;
 - 3) jeden przedstawiciel pracowników zatrudnionych w Bibliotece Uniwersytetu Śląskiego wybrany przez pracowników BUŚ;
 - 4) po jednym przedstawicielu nauczycieli akademickich delegowanych przez wydziały Uniwersytetu;
 - 5) jeden przedstawiciel samorządu studenckiego i jeden przedstawiciel samorządu doktorantów, wydelegowani przez odpowiednie organy samorządu;
 - 6) po jednym przedstawicielu związków zawodowych działających w Uniwersytecie.
6. Posiedzenia rady bibliotecznej zwołuje jej przewodniczący w razie potrzeby, nie rzadziej niż raz w roku.

Struktura organizacyjna Biblioteki Uniwersytetu Śląskiego

I. Na strukturę organizacyjną Biblioteki Uniwersytetu Śląskiego składają się następujące jednostki organizacyjne i stanowiska pracy:

1. Dyrektor i zastępcy dyrektora BUŚ

- 1) Kolegium Biblioteki Uniwersytetu Śląskiego

2. Oddział Gromadzenia, Uzupelniania i Opracowania Zbiorów

- 1) Bibliotekarz Systemowy
- 2) Sekcja Kontroli i Selekcji Zbiorów

3. Oddział Udostępniania Zbiorów i Informacji Naukowej

- 1) Sekcja Obsługi Nauki
- 2) Pracownia Zbiorów Specjalnych
- 3) Sekcja Magazynowa

4. Oddział Obsługi Informatycznej Bibliotek

5. Samodzielna Sekcja Wydarzeń i Promocji

6. Samodzielna Sekcja Administracyjno - Gospodarcza

7. Oddziały Specjalistyczne Biblioteki

II. Zakresy działania i odpowiedzialności jednostek organizacyjnych i stanowisk pracy:

1. Dyrektor i zastępcy dyrektora BUŚ:

- dyrektor BUŚ działa w zakresie kompetencji określonych w § 180 ust. 1 statutu Uniwersytetu, a w szczególności kieruje działalnością BUŚ, reprezentuje ją na zewnątrz, odpowiada przed rektorem za organizację dostępu do informacji naukowej i piśmiennictwa, a także za zabezpieczenie majątku i prawidłową gospodarkę finansową BUŚ,
- do decyzji dyrektora BUŚ zastrzeżone jest występowanie w sprawach personalnych, finansowych i majątkowych, organizacji udostępniania zbiorów oraz organizacji oddziałów BUŚ,
- zastępca lub zastępcy dyrektora BUŚ działają zgodnie z przyjętym zakresem obowiązków i kompetencji określonych przez dyrektora BUŚ, a także odpowiadają przed dyrektorem BUŚ za działalność podporządkowanych im

jednostek organizacyjnych.

- 1) **Kolegium Biblioteki Uniwersytetu Śląskiego** jest wewnętrznym organem opiniodawczym dyrektora Biblioteki Uniwersytetu Śląskiego. W skład kolegium BUŚ wchodzi kierownicy wszystkich oddziałów BUŚ oraz zastępcy dyrektora BUŚ. Kolegium BUŚ wyraża stanowisko w sprawach dotyczących bieżącej działalności BUŚ, które wniesie pod obrady dyrektora BUŚ. W zebraniach kolegium BUŚ dotyczących spraw pracowniczych uczestniczą przedstawiciele związków działających w Uniwersytecie z głosem doradczym.

2. **Oddział Gromadzenia, Uzupelniania i Opracowania Zbiorów** (na czele oddziału stoi kierownik, w oddziale jest również zastępca kierownika):

- gromadzenie zbiorów tradycyjnych oraz zasobów informacji elektronicznej z uwzględnieniem potrzeb pracowników, doktorantów i studentów Uniwersytetu,
- prowadzenie dokumentacji i ewidencji gromadzonych zbiorów,
- współpraca z bibliotekami oraz innymi instytucjami naukowymi i kulturalnymi w kraju i zagranicą w zakresie wymiany publikacji,
- prowadzenie gospodarki dubletami i drukami zbędnymi,
- wnioskowanie w sprawie składu komisji ds. kształtowania zbiorów Biblioteki Uniwersytetu Śląskiego,
- opracowywanie formalne i rzeczowe zbiorów bibliotecznych w sposób zapewniający powszechnie dostępną i spójną informację o tych zbiorach,
- tworzenie i melioracja wspólnego dla systemu biblioteczno-informacyjnego katalogu online,
- koordynacja prac i nadzór merytoryczny nad komputerową bazą katalogową systemu biblioteczno-informacyjnego,
- prowadzenie działalności dydaktycznej w formie szkoleń bibliotecznych oraz współudział w prowadzeniu zajęć objętych programami studiów, konsultacjach, praktykach i stażach,
- współpraca z katalogiem centralnym NUKAT.

1) Bibliotekarz systemowy:

- koordynowanie procesów związanych z prawidłową eksploatacją zintegrowanego systemu biblioteczno-informacyjnego Uniwersytetu,
- analizowanie uwag oraz propozycji nowych funkcjonalności zgłaszanych przez poszczególne agendy BUŚ,
- współpraca z dostawcą oprogramowania w zakresie rozwoju i optymalizacji działania systemu,
- pomoc merytoryczna oraz organizowanie i prowadzenie szkoleń w zakresie obsługi systemu bibliotecznego.

2) Sekcja Kontroli i Selekcji Zbiorów (na czele sekcji stoi kierownik).

- przygotowywanie planów skontrów dla BUŚ i oddziałów specjalistycznych oraz monitorowanie ich realizacji,
- przekazywanie do Działu Księgowości Majątkowej informacji nt. kwartalnej ewidencji wpływów i ubytków,
- systematyczna kontrola księgozbioru BUŚ znajdującego się w CINIBA w trybie określonym przez obowiązujące przepisy oraz plany skontrów,
- selekcja księgozbioru BUŚ znajdującego się w CINIBA we współpracy z Sekcją Magazynową,
- przygotowywanie protokołów ubytków dla zbiorów wyłączanych z księgozbioru BUŚ znajdującego się w CINIBA,
- prowadzenie szczegółowej i sumarycznej ewidencji ubytków obejmującej materiały wyłączane ze zbiorów BUŚ znajdujących się w CINIBA,
- odnotowywanie w księgach inwentarzowych oraz komputerowej bazie katalogowej zmian stanu zbiorów BUŚ znajdujących się w CINIBA.

3. Oddział Udostępniania Zbiorów i Informacji Naukowej (na czele oddziału stoi kierownik, w oddziale jest również zastępca kierownika będący jednocześnie kierownikiem Sekcji Obsługi Nauki):

- udostępnianie zbiorów bibliotecznych, zasobów informacji i źródeł elektronicznych naukowej w sposób zapewniający pełny dostęp do nich wszystkim członkom społeczności akademickiej,
- prowadzenie działalności promocyjnej oraz informacyjnej, umożliwiającej efektywne korzystanie z zasobów systemu biblioteczno-informacyjnego i informacji naukowej,
- prowadzenie działalności dydaktycznej w formie szkoleń bibliotecznych oraz współdziałanie w prowadzeniu zajęć objętych programami studiów, konsultacjach, praktykach i stażach,
- dokumentowanie i upowszechnianie informacji o dorobku naukowym i artystycznym pracowników Uniwersytetu,
- prowadzenie działalności w zakresie bibliometrii i naukometrii,
- tworzenie repozytorium publikacji pracowników, doktorantów i studentów,
- prowadzenie biblioteki cyfrowej,
- prowadzenie prac badawczych z zakresu bibliotekoznawstwa i informacji naukowej oraz nauk pokrewnych.

1) Sekcja Obsługi Nauki (na czele sekcji stoi kierownik pełniący jednocześnie obowiązki zastępcy kierownika oddziału, ponadto w sekcji jest zastępca kierownika):

- dokumentowanie i upowszechnianie informacji o dorobku naukowym i artystycznym pracowników Uniwersytetu,
- tworzenie analiz cytowań publikacji m.in. do wniosków habilitacyjnych, awansowych,
- współpraca nad tworzeniem i rozwojem narzędzi do monitorowania postępów

naukowych pracowników oraz narzędzi raportujących dane w obszarze nauki (m.in. Portal Pracownika),

- wspomaganie procesów raportowania w Polskiej Bibliografii Naukowej, w tym konsultacje i szkolenia dla Importerów Publikacji,
- konsultacje i szkolenia dla pracowników oraz kadry zarządczej Uniwersytetu z zasad ewaluacji dyscyplin naukowych,
- podejmowanie działań wzmacniających obszar rozpoznawalności Uniwersytetu na arenie międzynarodowej (m.in. analizy profili w naukowych serwisach społecznościowych, dane bibliograficzne dla serwisów typu ORCID, konsultacje nt. prawidłowej afiliacji dorobku publikacyjnego),
- wykonywanie w oparciu o posiadane narzędzia analiz dla celów Strategii Uniwersytetu Śląskiego w Katowicach w obszarze Nauki,
- działania wspomagające realizację polityki Open Access na Uniwersytecie (m.in. poprzez promowanie otwartych zasobów nauki oraz rozwój Repozytorium RE-BUŚ),
- prowadzenie szkoleń w zakresie korzystania i obsługi elektronicznych źródeł informacji,
- współpraca z biurami ewaluacji i obsługi instytutów.

2) Pracownia Zbiorów Specjalnych:

- udostępnianie zbiorów specjalnych,
- dbałość o stan przechowywania i konserwację zbiorów specjalnych,
- prowadzenie działalności dydaktycznej i badawczej w zakresie zbiorów specjalnych.

3) Sekcja Magazynowa (na czele sekcji stoi kierownik):

- przejmowanie materiałów bibliotecznych zgodnie z obowiązującymi procedurami,
- porządkowanie zbiorów zgodnie z przyjętym układem,
- dostarczanie potrzebnych materiałów bibliotecznych do wszystkich agend BUŚ,
- konserwacja i oprawa uszkodzonych książek.

4. Oddział Obsługi Informatycznej Bibliotek (na czele oddziału stoi kierownik):

- instalacja, konfiguracja i administrowanie systemami instalowanymi na serwerach,
- utrzymywanie i zabezpieczanie baz danych związanych z działalnością BUŚ,
- rozpowszechnianie sieciowe baz informacyjnych,
- rozwiązywanie bieżących problemów związanych z eksploatacją sprzętu komputerowego użytkowanego w BUŚ,

- zapewnienie ciągłości działania i dostępu do zasobów bibliotecznych zgodnie z wymaganymi uprawnieniami,
- konfiguracja i administrowanie siecią komputerową LAN, WAN oraz SAN,
- konfiguracja, administracja i zarządzanie zasobami STORAGE znajdującymi się w zasobach BUŚ.

5. Samodzielna Sekcja Wydarzeń i Promocji (na czele sekcji stoi kierownik):

- promocja zbiorów bibliotecznych i usług informacyjnych BUŚ,
- realizacja komunikacji promocyjnej na stronie internetowej i w mediach społecznościowych,
- organizowanie wydarzeń, wystaw, spotkań, konferencji oraz innych wydarzeń naukowych, edukacyjnych i kulturalnych,
- przygotowywanie warsztatów, szkoleń oraz wycieczek po BUŚ,
- pozyskiwanie środków na działalność promocyjną,
- współpraca z podmiotami zewnętrznymi w celu jak najszerszego informowania o ofercie BUŚ,
- współpraca z właściwymi jednostkami UŚ w zakresie prowadzonej działalności.

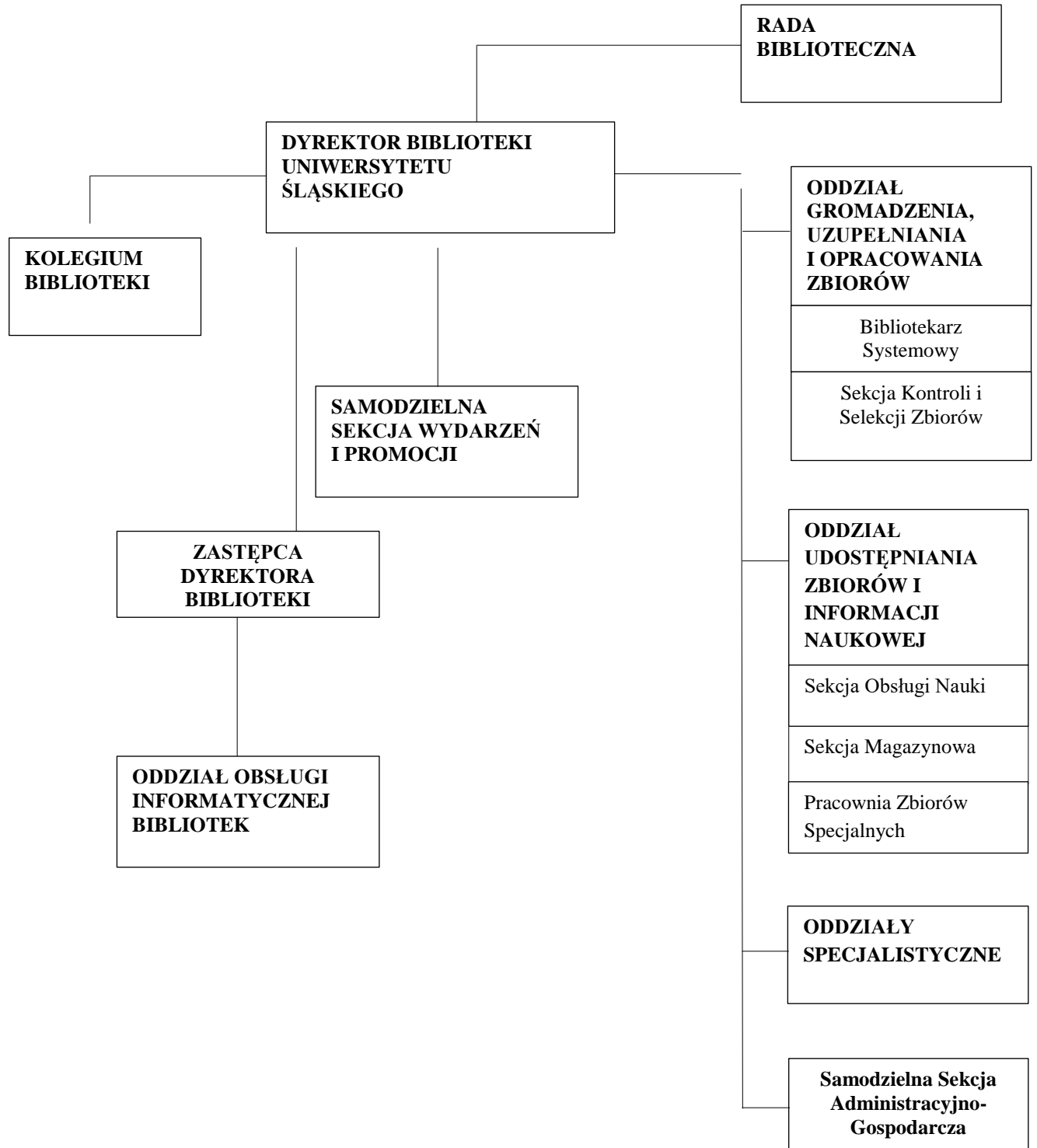
6. Samodzielna Sekcja Administracyjno-Gospodarcza (na czele sekcji stoi kierownik)

- prowadzenie spraw finansowych BUŚ,
- zapewnienie właściwego obiegu dokumentów finansowych,
- prowadzenie spraw związanych z remontami oraz zaopatrzeniem BUŚ w wyposażenie i materiały.

7. Oddziały Specjalistyczne Biblioteki (na czele poszczególnego oddziału stoi kierownik):

- zadania oddziałów specjalistycznych określa dyrektor BUŚ.

SCHEMAT STRUKTURY BIBLIOTEKI UNIwersYTETU ŚLĄSKIEGO



Oddziały specjalistyczne BUŚ:

1. Oddział BUŚ w Cieszynie.
2. Biblioteka Nauk Społecznych
3. Biblioteka Neofilologiczna
4. Biblioteka Nauk o Ziemi
5. Biblioteka Prawnicza
6. Biblioteka Sztuki Filmowej
7. Biblioteka Teologiczna