

# AUTOREFERAT

## Migracje emerytów w Polsce

### - czynniki, kierunki, konsekwencje

#### 1. Posiadane dyplomy, stopnie naukowe

- 1999 magister geografii, Wyższa Szkoła Pedagogiczna w Kielcach, temat pracy magisterskiej: „*Podziały regionalne Polski*”
- 2005 doktor nauk o Ziemi, Uniwersytet Śląski, temat rozprawy doktorskiej: *Uwarunkowania migracji ludności w obszarach przygranicznych na przykładzie powiatu bielskiego, cieszyńskiego i żywieckiego*
- 2009 studia podyplomowe z filozofii, Akademia Polonijna w Częstochowie

#### 2. Informacje o dotychczasowym zatrudnieniu w jednostkach naukowych

- 1.10.1999-30.09.2000 asystent w Katedrze Geografii Ekonomicznej Wydziału Nauk o Ziemi Uniwersytetu Śląskiego
- 1.10.2000-30.06.2005 student studiów doktoranckich
- 1.11.2005-30.06.2006 adiunkt  $\frac{3}{4}$  etatu w Katedrze Geografii Regionalnej i Turyzmu Wydziału Nauk o Ziemi Uniwersytetu Śląskiego
- 1.09.2006-30.12.2017 adiunkt w Katedrze Geografii Regionalnej i Turyzmu Wydziału Nauk o Ziemi Uniwersytetu Śląskiego
- 01.02.2018 starszy wykładowca w Katedrze Geografii Regionalnej i Turyzmu Wydziału Nauk o Ziemi Uniwersytetu Śląskiego

#### 3. Wskazanie osiągnięcia wynikającego z art. 16 ust. 2 ustawy z dnia 14 marca 2003 r. o stopniach naukowych i tytule naukowym oraz o stopniach i tytule w zakresie sztuki (Dz. U. nr 65, poz. 595 ze zm.): (autor, tytuł, rok wydania, nazwa wydawnictwa),

Sławomir Pytel, „*Migracje emerytów w Polsce - czynniki, kierunki, konsekwencje*”, 2017, Wydawnictwo Uniwersytetu Śląskiego, Katowice

## **OMÓWIENIE CELU NAUKOWEGO PRACY I OSIĄGNIĘTYCH WYNIKÓW WRAZ Z OMÓWIENIEM ICH EWENTUALNEGO WYKORZYSTANIA**

### Wstęp

Obecnie mamy do czynienia z nasilającym się w krajach wysoko rozwiniętych, zjawiskiem starzenia się ludności, które przyjmuje niespotykaną wcześniej skalę i natężenie. Polska należy do krajów, w których ta zmiana będzie szczególnie drastyczna, gdyż jak twierdzą badacze tego problemu, w 2060 roku stanie się jednym z najstarszych krajów. Starzenie się ludności spowoduje także wzrost liczby potencjalnych migrantów emerytów. Zasadną wydaje się zatem próba podjęcia badań dotyczących przemieszczeń emerytów jako dopełnienia badań nad zachowaniami przestrzennymi ludności.

Zainteresowanie migracjami emerytów wyniknęło z dotychczasowych doświadczeń badawczych autora. Praca jest efektem wieloletnich studiów i zwieńczeniem badań dotyczących przemian ludnościowych. Zaprezentowane w pracy analizy poprzedzone były rozważaniami dotyczącymi przemieszczeń turystycznych seniorów i wpływu atrakcyjności turystycznej obszarów na migracje. Zrealizowane studia ukazały potrzebę prowadzenia dalszych badań, ukierunkowanych na bardzo słabo rozpoznany problem, jakim są migracje stałe emerytów w Polsce.

Monografia, wskazana jako główne osiągnięcie naukowe, stanowi studium przemieszczeń osób w Polsce, które osiągnęły wiek emerytalny.

**Przedmiotem pracy** są polscy emeryci i ich zachowania migracyjne. Rozważany **problem badawczy** dotyczy współczesnych przyczyn, wielkości, kierunków i konsekwencji migracji polskich emerytów.

**Celem ogólnym** jest rozpoznanie prawidłowości migracji emerytów w Polsce w zależności od fazy ich życia. Założono występowanie określonych odmienności w tym zakresie między emerytami w różnych przedziałach wieku. Wynikają one ze zróżnicowanego stanu zdrowia emerytów oraz korzyści i zalet miejsca, do którego migrują. Osiągnięcie założonego celu pozwoli wskazać istniejące zróżnicowanie w procesie migracji wśród osób starszych.

W pracy wydzielono trzy cele szczegółowe: poznawczy, metodyczny i aplikacyjny.

**Cel poznawczy** to poznanie wielkości, struktury, zmian czasowych migracji, identyfikacja czynników migracyjnych oraz wskazanie ich kierunków.

**Cel metodyczny** obejmuje opracowanie modelu migracji emerytów oraz typologii kierunków i przyczyn migracji, a także stwierdzenie statystycznych prawidłowości w zakresie uwarunkowań badanego zjawiska.

**Cel aplikacyjny** to sformułowanie wniosków dla polityki lokalnej i regionalnej zwłaszcza w zakresie możliwych scenariuszy zachowań migracyjnych emerytów oraz ich konsekwencji społeczno-gospodarczych.

**W rozprawie przyjęto następujące hipotezy badawcze:**

1) Migracje emerytów w Polsce mają odmienny charakter w stosunku do krajów Europy Zachodniej. Różnica leży w przyczynach i kierunkach migracji, a wynika z innego kształtowania się warunków społecznych, jak również odmiennego przebiegu przemian polityczno-gospodarczych.

2) Ze względu na korzyści życia w mieście, dominującym kierunkiem imigracji emerytów są obszary miejskie.

3) Przyczyny napływu migracyjnego są zróżnicowane ze względu na wiek, płeć i wykształcenie migrantów seniorów.

4) Migracje emerytów wywierają wpływ na politykę społeczną oraz rozwój gospodarczy gmin; w sposób bezpośredni na pomoc społeczną i ochronę zdrowia, a w sposób pośredni na system edukacji, politykę mieszkaniową oraz politykę zatrudnienia.

**Zakres przestrzenny** opracowania stanowi obszar Polski w podziale na gminy. Tłem regionalnym są migracje emerytów w basenie Morza Śródziemnego, w Ameryce Północnej oraz Azji, zaprezentowane poprzez przywołanie literatury.

**Zakres czasowy** monografii obejmuje lata 1990–2013. Sumaryczne badania były prowadzone dla okresów 2000–2005 i 2006–2010, a bardziej wnikliwe studia w trzech przekrojach czasowych, dla 2000, 2006 oraz 2013. Badania ankietowe zostały przeprowadzone w roku 2014.

W opracowaniu za emeryta przyjęto osobę, która ukończyła 60. rok życia dla kobiet oraz 65. rok dla mężczyzn. W rozprawie jest stosowany zamiennie termin senior, który dla autora jest synonimem słowa emeryt. Każde użycie słowa emeryt/senior oznacz osobę, która ukończyła 60. rok życia (kobiety) lub 65. rok (mężczyźni).

**Badania były przeprowadzone w trzech etapach:**

Etap I: badanie ilościowe – wtórne, obejmowało: inwentaryzację dostępnych źródeł danych, internetowych i opublikowanych; zakupienie od Głównego Urzędu Statystycznego

danych dotyczących migracji emerytów z okresu 1990–2013; pozyskanie od Ministerstwa Spraw Wewnętrznych bazy adresowej migrantów emerytów.

Etap II: badanie ilościowe – pierwotne, polegało na gromadzeniu informacji od respondentów poprzez wystandaryzowany kwestionariusz ankiety. Obejmowało przeprowadzenie badań na ustalonej próbie oraz usystematyzowanie danych z ankiet przy użyciu metod statystycznych. Kwestionariusz ankiety został rozesłany do respondentów drogą pocztową. Wysłano dwa tysiące ankiet i otrzymano ponad pięćset ankiet zwrotnych, co stanowi aż 25% i jest wynikiem bardzo zadawalającym.

Etap III: badanie jakościowe – polegało na przeprowadzeniu indywidualnych wywiadów pogłębionych w terenie z ekspertami z rynku pracy, kultury i rozrywki, sportu i rekreacji, edukacji, pomocy społecznej, ochrony zdrowia, gospodarki mieszkaniowej oraz z przedstawicielami jednostek samorządu terytorialnego.

W celu uporządkowania etapów formułowania i weryfikacji hipotez zgodnie ze wzorcem badawczym zaproponowanym przez D. Harveya (1969) zastosowano schemat dedukcyjny. Rozpoczyna się on od zaproponowania modelu zjawiska oraz hipotez. W dalszej kolejności zastają zgromadzone dane potwierdzające model i hipotezy.

Mimo, iż literatura poświęcona migracjom jest bardzo bogata i nie sposób wymienić wszystkich prac wykonanych w poszczególnych polskich ośrodkach, to migracje emerytów nie doczekały się w Polsce wielu opracowań. Badania związane z problematyką seniorów zostały przeprowadzone po raz pierwszy w latach 50. XX w., a ich prekursorem był E. Rosset (1959, 1967), który już wtedy zastanawiał się nad ważnym problemem dualistycznego pojęcia starości – w rozumieniu biologicznym i w znaczeniu ekonomicznym. Według niego starość biologiczna rozpoczynała się z ukończeniem 60 lat, a ekonomiczna z ukończeniem 65 lat.

Badania monograficzne podejmujące tematykę migracji emerytów w latach 70. XX w. były prowadzone przez M. Latucha (1977). Autor ten koncentrował się na przyczynach migracji z największych miast w Polsce. E. Rosset (1967) omówił liczebność i strukturę ludzi starszych, ich aktywność zawodową i źródła utrzymania, a także problemy starzejących się społeczeństw.

Prace dotyczące przemieszczeń seniorów opracowali także K. Stolarczyk (1985, 1986) oraz E. Frątczak (1984). Szczególnie ważna jest praca K. Stolarczyk (1985), gdzie autorka omawia rozmiary, kierunki i zasięg wewnętrznych migracji osób starszych, czynniki społeczno-ekonomiczne warunkujące migracje seniorów oraz ich przyczyny.

Tą problematyką obecnie zajmują się przede wszystkim A. Potrykowska (2003), D. Kałuża (2006, 2007, 2008), D. Kałuża-Kopias (2011, 2013, 2014), G. Jankowski, S. Pytel, (2013), S. Pytel (2014a, 2014b), S. Pytel, R. Szkup (2014), S., Pytel, A. Ociepka (2016). Spośród istotnych opracowań zagranicznych zajmujących się migracjami seniorów można wskazać najważniejsze nurty badawcze takie jak:

- Przyczyny migracji: R.F. Wiseman (1980), P. L. Colsher, R.B. Wallach (1990), D.N. Steinnes, T.D. Hogan (1992), W.H. Walters (2002), L.B. Schiamberg, K.G. McKinney (2003), D. La Parra, M.A. Mateo (2008);

- Wzorce migracji: E. Litwak, C.F. Longino (1987), J. Stillwell, P. Rees, P. Boden (1992), W.H. Haas, W.J. Serow (1993), L. Cuba, D.M. Hummon (1993), J. Quandango (2002), Z. Uren, G. Goldring (2007);

- Migracje powrotne: A. Rogers (1990);

- Kierunki migracji: F.D. Bean i in. (1994), R. King, A.M. Warers, A.M. Wiliams (1998), Ch.F. Longino, D.E. Bradley (2001), T. Breuer (2005).

## Podstawy teoretyczne

Ze względu na duże zróżnicowanie i wieloaspektowość migracji ciągle powstają nowe koncepcje, zmierzające do wyjaśnienia tego zjawiska. Badaniem migracji zajmują się różne dyscypliny naukowe, takie jak geografia, socjologia, ekonomia, demografia itp. Ich podstawy teoretyczne różnią się sposobami wyjaśniania przyczyn i skutków migracji, choć łączy je wspólny przedmiot badań, jakim jest fenomen przemieszczeń ludzi. W świetle problemu badawczego, koncepcje migracyjne można pogrupować według trzech kryteriów takich jak: przestrzenne, motywacji, kosztów i korzyści (tab.1.).

**Tabela 1. Podział wybranych koncepcji migracyjnych**

WYBRANE KONCEPCJE MIGRACYJNE - KRYTERIUM PRZESTRZENNE	
Teoria Ravensteina (1885)	tzw. „prawa migracji”
Teoria przejścia migracyjnego Zelinsky'ego (1971)	podstawowym założeniem jest teza o istnieniu korelacji pomiędzy zmiennością migracji w czasie, a kolejnymi etapami przejścia demograficznego; teoria stawia osiem tez
Teoria sposobności pośrednich Stouffera (1940)	zakłada, iż przyczyną migracji jest istnienie tzw. sposobności pośrednich, czyli alternatywnych miejsc docelowych, konkurujących ze sobą w przyciąganiu migrantów
Teoria użyteczności danego miejsca Wolperta (1965)	wg niej podstawowe znaczenie dla zachowań migrantów mają: użyteczność danego miejsca, poziom aspiracji jednostki, przestrzeń działania oraz faza cyklu
WYBRANE KONCEPCJE MIGRACYJNE – KRYTERIUM MOTYWACJI	
Teoria przeszkód pośrednich Lee (1966)	hipoteza czynników wypychających i przyciągających ( <i>push-pull</i> )
Teoria sieci migracyjnych zespołu badawczego Massey'a (1993)	zakłada, iż migracje należy postrzegać jako łańcuch zdarzeń samonapędzających się

<b>Teoria skumulowanej przyczynowości Massey'a (1999)</b>	łączy elementy różnych teorii i jest mocno powiązana z teorią sieci migracyjnych
<b>Modele cyklu życia</b>	zakładają, że przebieg migracji jest związany z pewnymi zdarzeniami, które występują w poszczególnych okresach życia jednostki oraz z prawdopodobieństwami ich zajścia
<b>Teoria procesu decyzyjnego migracji Wisemana</b>	podkreśla, że migracja jest skutkiem występowania czynników „wypychających” z danej miejscowości i „przyciągających” do innej miejscowości
<b>Model Haasa-Serowa</b>	dopasowuje model Wisemana do analizy migracji emerytów
<b>Model braku równowagi mieszkaniowej</b>	bazuje na założeniu, że główną motywację emerytów do zmiany miejsca zamieszkania stanowią koszty utrzymania mieszkania
<b>Klasyczna makroekonomiczna teoria migracji</b>	przyjmuje założenie, że migrant dąży do maksymalizacji dochodów i posiada pełną wiedzę o możliwych do osiągnięcia korzyściach
<b>Teorie neoklasyczne</b>	zakładają, że decyzje jednostek o podjęciu migracji wynikają z indywidualnej kalkulacji zysków i kosztów ewentualnego przemieszczenia
<b>WYBRANE KONCEPCJE MIGRACYJNE – KRYTERIUM KOSZTÓW I KORZYŚCI</b>	
<b>Model integracji Bosswicka i Heckmanna (2006)</b>	rozdziela dwie płaszczyzny integracji społecznej: integrację kulturową, integrację identyfikacyjną
<b>Nowe teorie asymilacji – Alba i Nee (1997)</b>	wykazują, że asymilacja to zmiany, które powodują, że jednostki w jakiejś grupie etnicznej stają się bardziej podobne i bardziej społecznie zintegrowane z członkami innej grupy
<b>Koncepcja asymilacji segmentowej Zhou (1997)</b>	prezentuje odmienne wzory przystosowania wśród różnych grup imigranckich i przedstawia trzy główne typy ścieżek społeczno-zawodowych imigrantów
<b>Model tożsamości miejsca</b>	wskazuje, że każda przeprowadzka wiąże się z zamieszkaniem wśród nowej społeczności, jednak fizyczna zmiana miejsca zamieszkania niekoniecznie musi oznaczać, że ktoś przeprowadził się emocjonalnie
<b>Koncepcja przemieszczeń McAuleya, Pechioniego i Granta (2000)</b>	zajmuje się przemieszczeniami związanymi z opieką instytucjonalną, tzn. migracje do domów opieki społecznej

Źródło: opracowanie własne.

Analiza teorii migracyjnych pozwoliła autorowi na dokonanie próby ujęcia teoretycznego migracji emerytów w trzech okresach czasu. Pierwszym z nich jest industrialny, drugi to postindustrialny, trzeci to informacyjny. We wszystkich wskazano czynniki migracji, kierunki, a także konsekwencje dla migrantów emerytów.

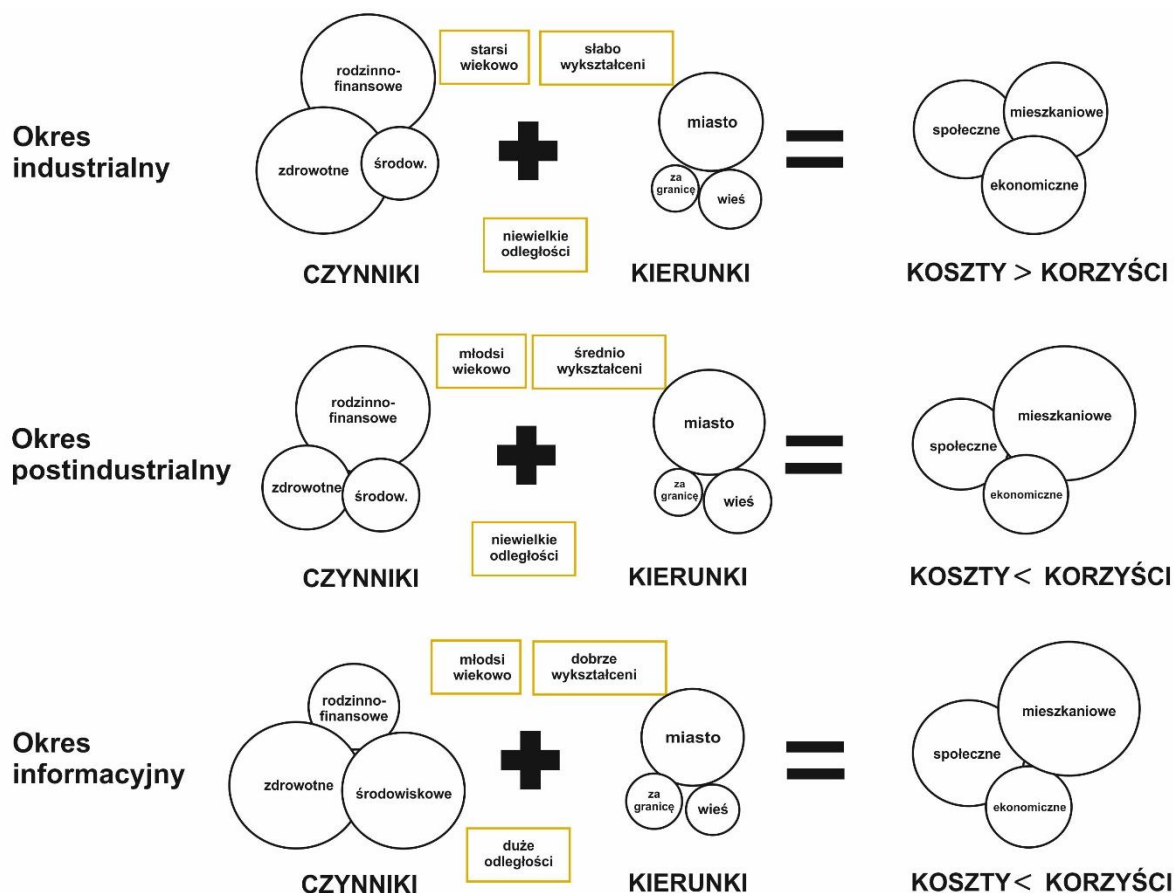
### **Migracje emerytów w okresie industrialnym**

Na podstawie przeglądu literatury tematycznej, a zwłaszcza teorii migracji, dokonano analizy zjawiska migracji emerytów w okresie industrialnym. Wśród czynników migracji należy wskazać zdrowotne i rodzinno-finansowe, które odegrały największą rolę przy podejmowaniu decyzji o przemieszczeniu przez emeryta. Dominującym kierunkiem było miasto. Niestety, w okresie industrialnym koszty poniesione przez emerytów przewyższyły korzyści płynące z migracji, zarówno w aspekcie mieszkaniowym, ekonomicznym, jak i społecznym. Najczęściej migrowali emeryci starsi, słabo wykształceni, na niewielkie odległości.

### **Migracje emerytów w okresie postindustrialnym**

Analiza literatury tematycznej i koncepcji badawczych oraz przeprowadzonych badań własnych pozwoliła autorowi także na opracowanie modelu migracji emerytów w okresie postindustrialnym. W omawianym okresie wśród czynników migracji dominowały rodzinno-

finansowe, na drugim miejscu (ale znacznie słabiej) – zdrowotne. Były to głównie przemieszczenia do miast, w dalszej kolejności – na wieś. Korzyści przeważały nad kosztami, a najważniejsze z nich to mieszkaniowe i społeczne. Najczęściej migrowali seniorzy młodszy, średnio wykształceni, na niewielkie odległości (ryc.1.).



Rycina 1. Model migracji emerytów

Źródło: Opracowanie własne.

### Migracje emerytów w okresie informacyjnym

Studia koncepcji migracyjnych badaczy z innych krajów umożliwiły opracowanie typologii migracji emerytów w okresie informacyjnym, czyli pozwoliły określić zachowania polskich emerytów w przyszłości. Wśród czynników migracyjnych najważniejszą rolę odegrają czynniki zdrowotne i środowiskowe, w mniejszym stopniu rodzinno-finansowe, a dominującym kierunkiem będą przeniesienia do miast. Zwiększy się udział emerytów przenoszących się za granicę. Korzyści będą przeważały nad kosztami, a najważniejsze z nich to mieszkaniowe i społeczne. Najczęściej będą migrowali emeryci młodszy wiekowo, dobrze wykształceni, na duże odległości.

### **Czynniki wpływające na migrację emerytów**

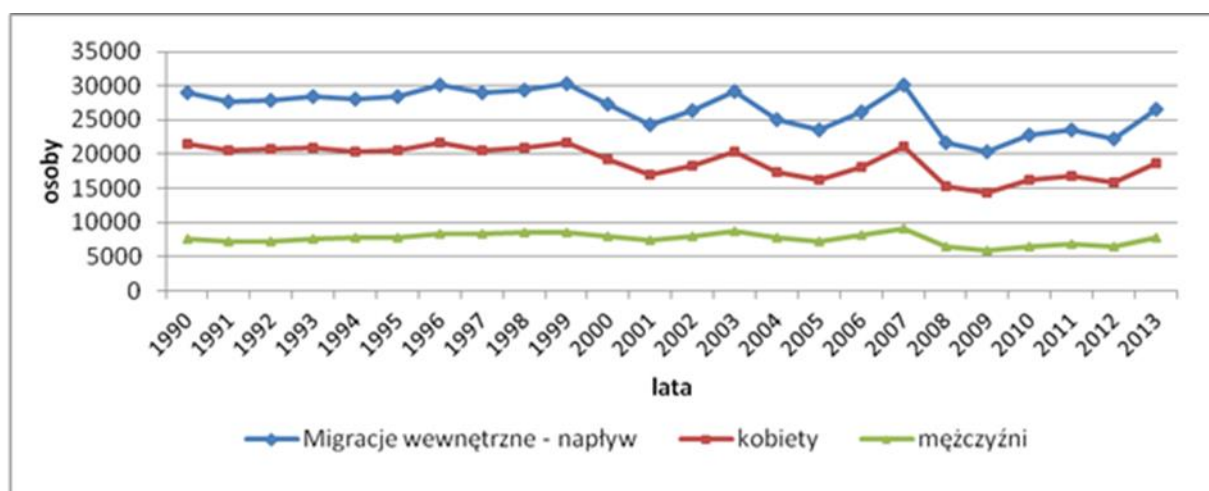
Realizując swoje cele życiowe, osoby w starszym wieku podejmują wyzwanie, jakim jest migracja. W zależności od wieku, stanu zamożności oraz percepcji otoczenia wybierają kierunki migracji. Ludzie starsi bardzo niechętnie zmieniają swoje miejsce zamieszkania, nawet w przypadkach, gdy ich mieszkanie jest źle wyposażone i słabo radzą sobie z czynnościami, jakie należy wykonać w gospodarstwie, nadal w nim pozostają. W przypadku, gdy emeryt jest osobą chorą lub gdy nowe miejsce zamieszkania gwarantuje lepszy poziom życia, zostaje podjęta decyzja o migracji. Główną przyczyną migracji seniorów była zmiana warunków mieszkaniowych poprzez zakup lub wybudowanie nowego domu lub mieszkania. Taką odpowiedź wskazało aż 37,7% ankietowanych. Ważna była również poprawa poziomu i jakości życia (dla 34% emerytów), a dla ponad 30% poprawa warunków klimatycznych i środowiskowych. Ponad 30% osób zdecydowało się na migrację po zaprzestaniu pracy zawodowej i przejściu na emeryturę.

Najmniej emerytów do migracji zmusiła ciężka sytuacja materialna i brak środków do życia, bo tylko 2,8%. Podjęcie pracy zawodowej, czy konflikty z rodziną stanowiły powód migracji dla 4,4% emerytów.

### **Wielkość i kierunki migracji polskich emerytów**

Migracje wewnętrzne seniorów w Polsce od lat 90. XX w. można podzielić na dwa okresy. Pierwszy to lata 1990–1999, w których napływ emerytów do gmin kształtował się na poziomie około 30 tys. rocznie. Po roku 1999 można zaobserwować czteroletnie okresy, ujawniające spadek napływu migracyjnego w latach początkowych, a następnie jego wzrost. Co cztery lata (w 2003, 2007) występowały kulminacje napływu, jedynie w 2011 roku nie wystąpiła, a napływ do gmin wyniósł tylko 23,6 tys. emerytów. Przyczyn tego zjawiska można się doszukiwać w fakcie dużego spadku napływu w latach 2007–2009, kiedy to zmniejszył się on o około 10 tys., podczas gdy w poprzednich okresach zmniejszał się tylko o 5 tys. (ryc.2.).



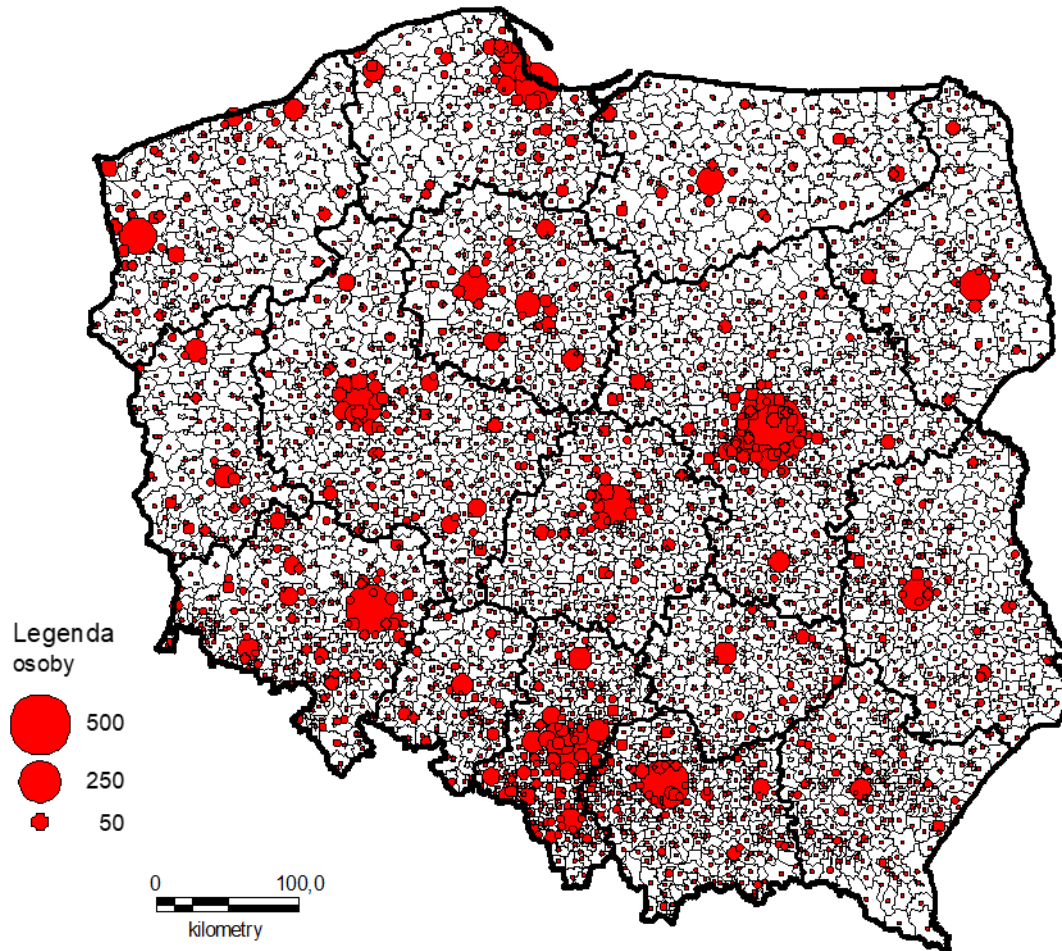


Rycina 2. Napływ emerytów do gmin w Polsce w latach 1990–2013 wg płci

Źródło: Opracowanie własne na podstawie danych GUS.

Seniorzy dwa razy częściej wybierali jako miejsce swojej migracji gminy miejskie niż wiejskie. Od 1990 do roku 1999 do gmin miejskich w Polsce wyjechało średniorocznie około 20 tys. osób, gdy w tym samym czasie do gmin wiejskich tylko 10 tys. Po roku 1999 pojawiły się wahania napływu zarówno do gmin wiejskich, jak i miejskich. Seniorzy chętniej wybierali miasta, gdyż czuli się tam bezpieczniej i znajdowali dobre warunki do aktywnego wypoczynku, lepsze warunki komunikacyjne oraz w zakresie służby zdrowia. Napływ emerytów do miast wpływał na rozwój usług skierowanych do seniorów.

Przestrzenny rozkład migracji seniorów w roku 2013 wskazuje, iż najczęściej wyjeżdżali oni do miast lub do ich stref podmiejskich. Można to zaobserwować w prawie wszystkich dużych miastach, w których występuje dobre skomunikowanie z centrum oraz odpowiedni poziom świadczonych usług. Obszar podmiejski nie wytworzył się wokół stolicy woj. podkarpackiego, lubelskiego oraz świętokrzyskiego. We wszystkich strefach suburbanizacyjnych miast w Polsce obserwujemy także wysokie dodatnie saldo migracji (ryc.3.).



Rycina 3. Napływ emerytów w Polsce w roku 2013 wg gmin (w osobach)  
Źródło: Opracowanie własne na podstawie danych GUS.

### Typologia migracji emerytów

W związku z możliwością generalizowania złożonych procesów ludnościowych i w celu analizy zróżnicowania procesów i struktur geograficznych pod kątem ich zastosowań, opracowano klasyfikację i typologię migracji emerytów w trzech ujęciach:

- klasyfikacji przestrzennej wieku migrantów (metodą k-średnich),
- typologii przyczyn migracji (metodą analizy skupień),
- typologii kierunków migracji (metodą tabeli znaków).

Analiza skupień metodą k-średnich pozwoliła na opracowanie sześciu typów jednorodnych grup obserwacji w trzech przekrojach czasowych (2000, 2006, 2013). Dzięki prezentacji graficznej ukazano przestrzenne zróżnicowanie homogenicznych jednostek.

Typologia przyczyn migracji metodą analizy skupień pozwoliła na łączenie wielu obiektów bez wcześniejszego podania ich liczby, przy początkowym założeniu, że każdy obiekt stanowi osobne skupienie. Utworzono dendrogram, czyli hierarchię drzewkową zbioru,

który po odcięciu na poziomie wiązania 30 utworzył 5 skupień zawierających główne grupy spójnych ze sobą przyczyn migracji (tab.2.). Utworzono grupy dendrytu, które stanowią jednocześnie pięć typów migracji: rodzinno-finansowe, rodzinne, środowiskowe, ekonomiczne, zdrowotne.

Tabela 2. Podział skupień dendrytu na grupy

Skupienie	Przyczyna migracji	Grupy
I	brak środków do życia	rodzinno-finansowe
	podjęcie pracy	
	obniżenie opłat	
	konieczność opuszczenia domu	
	ojcowizna	
	małżeństwo	
II	konflikt z rodziną	rodzinne
	śmierć najbliższej osoby	
	tęsknota za rodziną	
	towarzyszenie rodzinie	
III	opieka nad wnukami	środowiskowe
	poprawa poziomu życia	
	poprawa środowiska	
IV	atrakcyjność turystyczna	ekonomiczne
	wybudowanie domu	
V	przejście na emeryturę	zdrowotne
	dostępność do usług	
	pogorszenie zdrowia	

Źródło: Opracowanie własne.

Zastosowano także podział zbioru na klasy metodą tabeli znaków. Utworzona tabela wzorcowa, ze względu na występujące cztery cechy, pozwoliła wydzielić szesnaście klas. Zostały one nazwane literami od A do P. Przeprowadzona analiza kierunków migracji emerytów ujawniła różnorodne typy i ich zmienność w czasie.

### **Rekomendacje dla gmin**

Specyfika osób starszych wymaga odpowiedniego systemu ich wspierania. Konieczna jest sieć usług dla seniorów, takich jak usługi społeczne, kulturalne, edukacyjne, rekreacyjne, szczególnie w miejscach, do których seniorów napływa coraz więcej. Spójna polityka senioralna powinna być budowana od dołu, właśnie od poziomu gmin, które zaczynają odczuwać zwiększony napływ emerytów. Na podstawie analizy działań proponowanych przez

samorządy w wielu gminach można postulować rekomendacje dla pozostałych gmin. Gminy nastawione na prowadzenie odpowiedniej polityki prosenioralnej powinny:

- wprowadzać programy aktywności i integracji osób starszych,
- angażować młodszych seniorów oraz młodzież i inne osoby do pomocy w formie wolontariatu,
- pomagać w organizacji grup samopomocowych lub opiekunów nieformalnych i wspierać w codziennych problemach osoby samotne (np. podczas choroby),
- prowadzić wypożyczalnie sprzętu rehabilitacyjnego, udostępnianego osobom po kontuzjach lub urazach, a także zagwarantować każdemu seniorowi „kopertę życia”, która zawierałaby wszystkie niezbędne informacje dotyczące zdrowia i procesu leczenia seniora,
- ułatwiać ponowne wejście na rynek pracy emerytom np. poprzez ulgi lub dopłaty dla firm ich zatrudniających,
- zadbać o tabor niskopodłogowy, umożliwiający wsiadanie i wysiadanie osobom o utrudnionych możliwościach poruszania się,
- włączyć się w program dożywiania seniorów, poprzez dostarczanie posiłków osobom nie mogącym ich przygotować samodzielnie,
- budować tanie mieszkania w blokach odpowiednio przystosowanych dla potrzeb seniorów,
- promować miejsca takie jak sklepy, kawiarnie i inne miejsca użyteczności publicznej, dostosowane do potrzeb seniorów,
- wydawać informator dla seniora, który zawierałby informacje między innymi na temat zdrowego stylu życia, edukacji, imprez kulturalnych i sportowych, a także przysługujących emerytom ulg, uprawnień i miejsc, gdzie mogą znaleźć pomoc.

## **Podsumowanie**

### **W pracy dokonano następujących ustaleń badawczych:**

- Usystematyzowano terminologię migracyjną, ze wskazaniem jej wielorakości wśród badaczy różnych dyscyplin naukowych.
- Zaprezentowano ważne koncepcje migracyjne, odnosząc je do procesu migracji emerytów. Dokonano podziału migracji ze względu na kryterium: przestrzenne, motywacji, kosztów i korzyści, wskazując, że zjawisko to jest procesem wielowymiarowym i istnieje potrzeba badania go w sposób holistyczny.

- Zaproponowano model migracji seniorów w ujęciu dynamicznym, składający się z trzech okresów: industrialnego, postindustrialnego i informacyjnego. W każdym z nich wskazano czynniki, które zadecydowały o migracji, a także kierunki, w których odbyła się migracja, oraz korzyści i koszty, z którymi zetknęli się emeryci po migracji.
- Wskazano tło regionalne, jakim są migracje emerytów w innych krajach. Stwierdzono istotny wpływ turystyki na migracje seniorów, a także trudności w badaniach porównawczych w różnych państwach. Szczegółowo omówiono migracje osób starszych w basenie Morza Śródziemnego, Ameryce Północnej i wybranych krajach azjatyckich. Dzięki temu było możliwe wskazanie perspektyw migracji emerytów w Polsce.
- Na podstawie badań ankietowych określono czynniki, które wpłynęły na decyzję o migracji emerytów. Zróznicowano je ze względu na płeć, wykształcenie, wiek i sytuację rodzinną. Dokonano charakterystyki polskich seniorów-migrantów pod kątem sytuacji materialnej, sytuacji mieszkaniowej i rodzinnej.
- W wyniku badań wyodrębniono trzy grupy emerytowanych migrantów. Pierwszą grupę stanowią osoby młodsze, tuż po przejściu na emeryturę, które zazwyczaj przenoszą się do swoich nowych domów lub mieszkań najczęściej w miastach średnich i ich strefach podmiejskich. Osoby te poszukują wyższego standardu życia. Drugą grupę stanowią osoby starsze, dla których istotne były lepsze warunki klimatyczne, a trzecią grupę tworzą osoby wymagające opieki, które zazwyczaj utraciły współmałżonka, migrujące do rodziny lub ośrodków opiekuńczych.
- Określono kierunki i wielkość migracji emerytów. Wskazano skalę zjawiska w okresie od 1990 do 2013 roku, zarówno w przemieszczeniach krajowych, jak i międzynarodowych. Przeprowadzono sumaryczną analizę migracji w pięcioletnich okresach. Przeprowadzono wnikliwą analizę w trzech przekrojach czasowych (2000, 2006, 2013). Zaprezentowano także przestrzenny rozkład napływu emerytów. Odwzorowano kartograficznie napływ emerytów w poszczególnych przedziałach wieku: do 70. roku życia, 70–79 oraz 80 lat i więcej.
- Opracowano typologię migracji emerytów w trzech ujęciach:
  - klasyfikacji przestrzennej wieku migrantów (metodą k-średnich),
  - typologii przyczyn migracji (metodą analizy skupień),
  - typologii kierunków migracji (metodą tabeli znaków). Wyróżnione typy zaprezentowano graficznie.
- Zaproponowano 10 wskazań prosenioralnych dla polityki lokalnej i regionalnej.

- Zweryfikowano pozytywnie hipotezy badawcze przyjęte w pracy.

Hipoteza 1. Na podstawie studiów literaturowych migracji wewnętrznych i zewnętrznych seniorów w Europie oraz badań własnych, można jednoznacznie stwierdzić, iż migracje polskich seniorów znacząco różnią się od migracji emerytów w innych krajach na podobnym poziomie rozwoju społeczno-gospodarczego. Polscy seniorzy ze względu na swoją sytuację materialną, a także brak znajomości języków obcych, nie decydują się tak często jak inne narodowości na zamieszkanie za granicą. Wpływa na to również polski model rodziny wielopokoleniowej, w którym seniorzy pomagają swoim dzieciom w wychowaniu wnuków.

Hipoteza 2. Badania potwierdzają, iż seniorzy dwa razy chętniej wybierają miasta niż wsie. Jedynie przemieszczając się do gmin małych wybierają wieś. Wynika to z faktu, iż życie w mieście jest łatwiejsze dla seniora i nie zmusza go do codziennego wysiłku związanego z obowiązkami domowymi. Zagwarantowane ogrzewanie, ciepła woda i pozostałe media, a także dostęp do opieki medycznej, stwarzają odpowiednie warunki dla egzystencji emeryta.

Hipoteza 3. Analiza badań migracyjnych wskazuje, że w zależności od wieku i płci migranta zmieniają się przyczyny migracji. Najmłodszy emeryci migrują ze względu na wybudowanie lub zakup domu, starsi – ze względu na warunki klimatyczne i środowiskowe, a najstarsi – z powodu pogorszenia stanu zdrowia, konieczności leczenia i opieki. Seniorzy-migranci w każdym przedziale wiekowym częściej przenoszą się do miast niż na wieś.

Hipoteza 4. Zaprezentowane przykłady dobrych praktyk pokazują, iż starzenie się społeczeństwa i zwiększony napływ migracyjny emerytów wpływa na politykę społeczną gmin. Podejmują one wiele działań mających na celu poprawę życia seniora. Tworzone są Uniwersytety Trzeciego Wieku, różne kursy i szkolenia, mieszkania chronione dla seniorów, a także powstaje silna „srebrna gospodarka”.

Zrealizowane studium nad migracjami seniorów jednoznacznie potwierdza udział polskich emerytów w przemieszczeniach na poziomie kilkudziesięciu tysięcy każdego roku w badanym okresie. Ta skala migracji w najbliższej perspektywie czasowej może spowodować nawet powstawanie miast emeryckich, gdyż już obecnie obserwujemy powstawanie osiedli dla emerytów.

Do tej pory nie znajdujemy w literaturze tematycznej propozycji uniwersalnej dynamicznej koncepcji, która wyjaśniałaby i prognozowałaby w sposób kompleksowy badane zjawisko. Zaprezentowany w monografii model uwzględnia różne perspektywy, badawcze co odzwierciedla złożoność tego zjawiska, a przeprowadzone badania potwierdziły

wieloaspektowość problemu. Seniorzy stanowią bardzo heterogeniczną grupę. Różnicują się ze względu na wiek, wykształcenie, status majątkowy, ale także stan zdrowia.

Migracje emerytów odgrywają ważną rolę w rozwoju społecznym i ekonomicznym miast i wsi. Powodują transfer dochodów do gmin, rozwój infrastruktury niezbędnej dla seniorów, powstawanie nowych miejsc pracy związanych z pomocą dla osób starszych. Z drugiej jednak strony mogą one stać się obciążeniem dla służb społecznych gmin poprzez wzrost zapotrzebowania na usługi opiekuńcze, a także ograniczać inwestycje przedsiębiorstw, poszukujących rąk do pracy. To, czy migracje emerytów staną się szansą rozwoju, czy barierą dla naszych miast i wsi, zależeć będzie od polityki społecznej, zwłaszcza w zakresie zagospodarowania potencjału społecznego aktywnych, kreatywnych, doświadczonych seniorów.

Wyniki przeprowadzonych badań zarówno literaturowych jak i empirycznych pokazują nowe pole rozważań jakimi są migracje emerytów, które w przyszłości należy nadal pogłębiać.

#### Literatura wykorzystana w autoreferacie:

- Bean F.D., Myers G.C., Angel J. L., Galle O.R. (1994): *Geographic concentration, migration, and population redistribution among the elderly*. In: *Demography of Aging*. Eds. L.G. Marin, S.H. Preston, Washington, s. 319–356.
- Breuer T. (2005): *Retirement migration or rather second-home tourism? German senior citizens on the Canary islands*. „Die Erde”, 136(3), s. 313–333.
- Colsher P.L., Wallach R.B. (1990): *Health and other social antecedents of relocation in rural elderly person*. „Journal of Gerontology” 45(1).
- Cuba L., Hummon D. (1993): *Constructing a sense of home: Place affiliation and migration across the life cycle*. „Sociological Forum” 8(4), s. 547–572.
- Frątczak E. (1984): *Proces starzenia się ludności Polski a proces urbanizacji*. Warszawa.
- Haas W.H., Serow W. J. (1993): *Amenity retirement migration process: a model and preliminary evidence*. „The Gerontologist” 33, s. 212–220.
- Jankowski G., Pytel S. (2013): *Wpływ migracji osób starszych na rynek pracy w obszarach atrakcyjnych turystycznie w Polsce*. „Prace Naukowe Uniwersytetu Ekonomicznego we Wrocławiu” 304, s. 253–263.
- Kałuża D. (2006): *Migracje seniorów w Polsce*. W: *Ludzie starzy w polskim społeczeństwie w pierwszych dekadach XXI wieku*. Red. J. T. Kowaleski, Łódź, s. 151–174.
- Kałuża D. (2007): *Migracje zagraniczne osób starszych w Polsce*. W: *Życie w starości*. Red. B. Bugajska, Szczecin, s. 287–297.
- Kałuża D. (2008): *Migracje seniorów*. W: *Starzenie się ludności Polski. Między demografią a gerontologią społeczną*, Red. J. T. Kowaleski, P. Szukalski, Łódź, s. 71–89.
- Kałuża-Kopias D. (2011): *Migracje seniorów w największych miastach w Polsce* W: *Przestrzenne zróżnicowanie starzenia się ludności Polski, przyczyny, etapy, następstwa*. Red. J.T. Kowaleski, Łódź.
- Kałuża-Kopias D. (2013): *Charakterystyka demograficzna imigrantów po sześćdziesiątym roku życia – Polska*. „Acta Universitatis Lodziensis. Folia Oeconomica” 291, 265–277.
- Kałuża-Kopias D. (2014): *Specyfika przemieszczeń wewnętrznych osób starszych w Polsce*. „Studia Demograficzne”, 2(166).
- King R., Warnes A.M., Williams A.M. (1998): *International Retirement Migration in Europe*. „International Journal of Population Geography” 4.
- La Parra D., Mateo M.A. (2008): *Health status and access to health care of British nationals living on the Costa Blanca, Spain*. *Ageing and society* 28.01 s. 85–102.

- Latuch, M. (1977): *Przyczyny emigracji osób w starszym wieku z największych miast w Polsce*. Studia Demograficzne 50.
- Litwak E., Longino Ch.F. (1987): *Migration patterns among the elderly: a developmental perspective*. "The Gerontologist", 27, s. 266-272.
- Longino Ch.F., Bradley D. E. (2001): *Geographical distribution and migration*, In: *Aging and the Social Sciences*, eds. R. H. Binstock, L. K. Georg, Oxford, s. 103-213.
- Pytel S. (2014a): Atrakcyjność turystyczna miejsc migracji seniorów z województwa śląskiego. „Zeszyty Naukowe Uniwersytetu Szczecińskiego” 805.
- Pytel S. (2014b): Osiedla mieszkaniowe dla seniorów w przestrzeni miast. „Prace Komisji Krajobrazu Kulturowego” 25.
- Pytel S., Ociepka A. (2016): Aktywność turystyczna seniorów w Polsce. „Ekonomiczne Problemy Turystyki” 2(34) s. 83–94.
- Pytel S., Szkup R. (2014): Rola atrakcyjności przyrodniczej w migracjach seniorów (na przykładzie województwa śląskiego) W: „Stare i nowe” problemy badawcze w geografii społeczno-ekonomicznej. Red. S. Sitek, Sosnowiec.
- Quandang J. (2002): *Aging and the life course*. Boston.
- Rogers A. (1990): *Return migration to region of birth among retirement-age persons in the United States*. "Journal of gerontology" 3(45), s. 128–134.
- Rosset E. (1959): *Proces starzenia się ludności. Studium demograficzne*. Warszawa.
- Rosset E. (1967): *Ludzie starzy. Studium demograficzne*, Warszawa.
- Schiamberg L.B., McKinney K.G. (2003): *Factors Influencing Expectations to Move or Age in Place at Retirement Among 40- to 65-Year-Olds*. "The Journal of Applied Gerontology" 22, s. 19–41.
- Steinnes D.N., Hogan T.D. (1992): *Take the money and sun, Elderly migration as a consequence of gains in unaffordable housing market*. "Journal of Gerontology" 4, s. 197–203.
- Stillwell J., Rees P., Boden P. (1992): *Population Redistribution in the United Kingdom*. In: *Migration Processes and Pattern*. London–New York.
- Stolarczyk K. (1985): *Spoleczno-ekonomiczne czynniki warunkujące migracje osób w starszym wieku w Polsce*. Warszawa.
- Stolarczyk K. (1986): *Spoleczno-demograficzne aspekty migracji osób w starszym wieku*. W: *Spoleczno-demograficzne i ekonomiczne aspekty współczesnych migracji w Polsce*. Red. J. Witkowski. Warszawa.
- Uren Z., Goldring G. (2007): *Migration trends at older ages in England and Wales*. "Population Trends" 130, s. 31–41.
- Walters W.H. (2002): *Later-life migration in the United States: A review of recent research*, "Journal of Planning Literature", 1(17), s. 37–66.
- Wiseman R.F. (1980): *Why Older People Move*. "Research on Ageing" 2, s. 141–154.



## **OMÓWIENIE ZAINTERESOWAŃ BADAWCZYCH I DOROBKU NAUKOWEGO PO UZYSKANIU STOPNIA DOKTORA**

Dorobek naukowy omówiony w tej części autoreferatu nawiązuje do ogólniejszego zagadnienia, które stanowi istotę mojej działalności naukowej, a sformułować je można w postaci pytania badawczego: jakie prawidłowości decydują o rozwoju gmin i przyciąganiu na swój teren migrantów? Moje zainteresowania badawcze ukierunkowane są na problematykę ludnościową rozpatrywaną pod różnym kątem. Wspólnym przedmiotem badań są przemieszczenia ludności zarówno te krótkotrwałe – turystyczne, jak i migracje definitywne. Problem ten poruszany był także w rozprawie doktorskiej pt. „Uwarunkowania migracji ludności w obszarach przygranicznych na przykładnie powiatu bielskiego, cieszyńskiego i żywieckiego”. Dzięki tym badaniom, a także analizom prowadzonym w latach późniejszych, udało się wskazać, iż zjawisko przemieszczeń ludności jest bardzo złożone i ma wpływ zarówno na migrantów, jak i na miejsca, do których migrują. W związku z tym postanowiłem kontynuować badania nad przemieszczeniami ludności.

Oprócz przedmiotu prace łączy też wspólny poligon badawczy, którym było woj. śląskie. Po transformacji gospodarczej region ten zyskał nowy wizerunek, a znaczącą rolę zaczęły odgrywać usługi w tym turystyka.

Zaobserwowane procesy, które zachodziły na obszarze woj. śląskiego były inspiracją przy tworzeniu modelu przemieszczeń emerytów zaprezentowanym w rozprawie habilitacyjnej.

Moje zainteresowania badawcze ewoluowały, koncentrując się początkowo na problematyce migracji w gminach, następnie na rozwoju lokalnym i regionalnym, by w kolejnych etapach poświęcić szczególną uwagę walorom turystycznym. Ostatni etap ewolucji polegał na skupieniu swoich badań na emerytach. Wskazane nurty rozwijałem wzbogacając metody badawcze i pogłębiając wiedzę o analizowanych problemach. Prace tworzone były zazwyczaj w zespołach badawczych, gdyż dzięki temu mogłem doskonalić swój warsztat, rozwijać się oraz poszerzać swoje horyzonty badawcze.

Dorobek obejmuje łącznie 87 publikacji naukowych. W latach 2006-2017 po uzyskaniu stopnia doktora opublikowałem 71 prac. Są to:

- 1 monografia autorska
- 10 monografii we współautorstwie,
- 1 monografia pod moją redakcją,

- 48 artykułów naukowych, w tym 5 w języku angielskim,
- 11 rozdziałów w monografii, w tym 5 w języku angielskim.

Parametryzacja osiągnięć naukowych:

- Liczba cytowań publikacji według bazy Web of Science (WoS): 14
- Indeks Hirscha według bazy Web of Science (WoS): 2
- Liczba cytowań publikacji według bazy SCOPUS: 8
- Indeks Hirscha według bazy SCOPUS: 2
- Liczba cytowań publikacji według bazy Google Scholar: 99
- Indeks Hirscha według bazy Google Scholar: 6
- Sumaryczny IF: 0,156
- sumaryczna liczba punktów uzyskanych po doktoracie: 435,25

W 2018 roku do druku złożyłem 6 artykułów, w tym 3 w języku angielskim. Cztery z nich uzyskały pozytywne recenzje, na dwie recenzje oczekuję.

Aktywnie brałem udział w 45 konferencjach krajowych i zagranicznych, podczas których wygłosiłem 32 referaty. Wielokrotnie współorganizowałem konferencje zarówno krajowe jak i międzynarodowe. Szczególną współpracę prowadzę z Uniwersytetem im. Iwana Franki we Lwowie, a także Uniwersytetem w Ostrawie.

Zakres przedmiotowy badań można usystematyzować w następujące grupy tematyczne:

- badania z zakresu geografii ludności ze szczególnym uwzględnieniem migracji i emerytów,
- badania z zakresu geografii turystycznej,
- pozostałe prace.

#### Badania z zakresu geografii ludności

Prowadzone analizy z zakresu geografii ludności koncentrowały się na dwóch głównych aspektach. Pierwszym z nich był **rozwój lokalny gmin** [5, 24, 35, 41], badania dotyczyły przede wszystkim przemian społeczno-gospodarczych, jakie zachodziły w różnych obszarach. Ich celem była ocena przekształceń związanych z rozwojem ekonomicznym wybranych gmin. Założono, iż jedynie gminy dobrze rozwinięte będą mogły zapewnić emerytom niezbędny dla nich poziom infrastruktury i odpowiednie zaplecze socjalne.

Stwierdzono, iż różnice ekonomiczne stanowią główną przyczynę zróżnicowania dynamiki dobrego funkcjonowania gmin.

Drugi nurt badań skupił się na **migracjach** w kontekście rynku pracy [49, 50, 51, 52, 53, 66], w pracach należących do tego nurtu problem natężenia migracji, dominujących kierunków, zarówno w skali województwa, kraju jak i świata, a także analizę wykształcenia migrantów. Prowadziłem analizy struktury płci i wieku migrantów, a szczególną rolę odgrywały badania nad seniorami. Dokonane ustalenia badawcze pozwoliły stwierdzić, iż region śląski charakteryzuje duża emigracja, w tym emigracja zagraniczna obejmująca osoby młode. Może to wpłynąć na fakt pojawienia się w przyszłości niskich zasobów pracy. Obciążenie ekonomiczne grupy produkcyjnej grupą poprodukcyjną będzie bardzo wysokie, co spowoduje negatywne konsekwencje dla finansów publicznych, zwłaszcza ubezpieczeń społecznych, które odgrywają bardzo istotną rolę w przypadku starzejącego się społeczeństwa.

W ostatnich latach zainteresowania zostały poszerzone o nową grupę badawczą, którą stanowią emeryci. Prowadzone analizy miały za zadanie wskazanie roli atrakcyjności miejsc migracji emerytów [56, 59] i jej wpływu na kwestie mieszkaniowe dla emerytów [54]. Można stwierdzić, iż dla seniorów atrakcyjność turystyczna odgrywa istotną rolę, jednak statystycznie ten czynnik ustępuje bazie infrastrukturalnej. Przeprowadzone badania ukazały także problem dopasowania warunków mieszkaniowych osób starszych do pogarszającej się ich kondycji fizycznej. W toku analiz ustalono, że sytuacja mieszkaniowa seniorów ulega systematycznej poprawie. W miarę starzenia się polskiego społeczeństwa, zacznie wzrastać liczba powstających osiedli dla seniorów.

### Badania z zakresu geografii turystycznej

Istotne pole zainteresowań badawczych odgrywa rola turystyki w rozwoju gmin. Cykl poświęcony temu zagadnieniu otwierają artykuły z zakresu **rozwoju gmin w aspekcie ich walorów turystycznych** [18, 22, 23, 27, 36, 37, 48, 55, 64]. Prace koncentrowały się zarówno na walorach obiektów przemysłowych [18, 27], jak i obronnych [23]. Dotyczyły one także analizy ruchu turystycznego [37] oraz sposobu rewitalizacji obszarów cennych turystycznie [48]. W prowadzonych badaniach poszukiwano odpowiedzi na pytanie: jakie miejsce wśród funkcji usługowych zajmuje funkcja turystyczna i czy może ona stać się główną dziedziną działalności mieszkańców regionu? Podczas badań stwierdzono, iż zarówno Górny Śląsk, jak i Zagłębie Dąbrowskie były i często nadal są postrzegane jako ośrodki przemysłowe. Jednak

ich wizerunek ulega zmianie. Wzrasta znaczenie usług, intensywnie rozwijają się małe i średnie przedsiębiorstwa. Badania wskazały, iż turystyka na badanych obszarach obejmuje wiele jej form, w tym turystykę kulturową, biznesową, kulturalno-rozrywkową, handlową, etniczno-sentymentalną, religijną i sportowo-rekreacyjną i zaczyna odgrywać coraz ważniejszą rolę.

Wspólnym polem badawczym moich zainteresowań były różne aspekty przemian społeczno-ekonomicznych w województwie śląskim.

Analizowano zagadnienia zmian struktury przestrzennej kolonii robotniczej Giszowiec [4] w kontekście rozwoju turystyki. Rozpatrywano także kwestie poświęcone potencjałowi turystycznemu małych miast na przykładzie Radzionkowa [57] i Wisły [20]. Badano także duże miasta w aspekcie infrastruktury turystycznej na przykładzie Sosnowca [9]. Opracowania prowadzono także dla większych regionów takich jak: Śląsk Cieszyński [7], GZM [12], Ziemia Wodzisławska [47], województwo śląskie [3,16]. Stwierdzono, iż zmiana funkcji unikatowych obiektów przemysłowych, takich jak zabytkowe osiedla i szyby górnicze, a także zakłady przemysłowe z historycznym wyposażeniem, zrewitalizowanych i zaadaptowanych dla różnych celów, nadała tym obiektom „drugie życie”. Obecnie cieszą się one dużym zainteresowaniem i są odwiedzane przez dużą liczbę turystów, a do badanych miast chętnie migrują na stałe emeryci.

Ze względu na dużą ilość walorów turystycznych i ich koncentrację na małej powierzchni, stwierdzono, że istnieją duże możliwości rozwoju turystyki, która może stać się produktem markowym województwa. Wymaga ona jednak odpowiedniej promocji [44, 45] poprzez odpowiednie produkty turystyczne [8,17]. Ten aspekt znalazł odzwierciedlenie w pracach z tego zakresu.

Dla osób starszych bardzo istotna jest odpowiednia infrastruktura, dlatego też moje badania zmierzały również w tym kierunku. Prowadziłem badania infrastruktury drogowej w południowej części woj. śląskiego [39], gdyż jest to region częstych migracji mieszkańców konurbacji katowickiej oraz w Górach Świętokrzyskich [40], ze względu na reemigrację emerytów.

