

## **WYSTAWA SZTUKI NOWOCZESNO- POZNAWCZEJ**

*Naszym celem jest przedstawienie Wam pewnej graficznej propozycji interpretacji procesów, o których wcześniej przeczytaliście. Mamy nadzieję, że przysporzy Wam to choć trochę frajdy i uśmiechu oraz pomoże w lepszym zrozumieniu i zapamiętaniu (propozycja nowej mnemotechniki?) wiedzy związanej z metodami i technikami odpamiętywania.*

*Zapraszamy zatem na wystawę dzieł sztuki nowoczesno – poznawczej, życzymy wielu wrażeń i pobudzenia szarych komórek!*

# Rozpoznawanie



Obrazy mogą być właściwie zachęcającym do zabawy umysłowej testem. Po prostu pobawmy się w rozpoznawanie. Co widzimy na jednym i na drugim obrazie? Jakie to kształty, co przedstawiają? Czy patrząc chwilę na pierwszy obraz, możemy później wskazać identyczne kształty na drugim? Co zapamiętaliśmy z pierwszego? Możemy wpaść tutaj w pułapkę.

Jednak bez wątpienia po prostu rozpoznamy na obrazach dobrze wyuczone wcześniej informacje. Wiemy jak wygląda, a przynajmniej jak symbolicznie przedstawiana jest ryba, pamiętamy zarysy wodorostów, itd., itd.

## Odtwarzanie



Obraz to przedstawiciel sztuki abstrakcyjnej.

Oparta na figurach geometrycznych praca przedstawia dwa kolorowe koła ustawione naprzeciw siebie, połączone, ale zarazem rozłączone formą rombu. Jedno koło będzie odzwierciedleniem drugiego, tak jak odtwarzana informacja jest odbiciem samej siebie. Może być ona identyczna, tak jak identyczny jest kształt elips lub lekko się zmienić, tak jak zmieniają się kolory okręgów, jednak przy zachowaniu tego samego kształtu.

Obraz składa się z dwóch połówek – czyli – informacja znajdująca się w pamięci oraz ta sama informacja już wydobyta.

Obraz ma przy tym ma trzy główne partie – przestrzeń środkowa zobrazuje sam proces odtwarzania – jasny, prosty i klarowny, kilka prostych linii zinterpretujemy jako bezpośrednie przywołanie zapamiętanych treści.

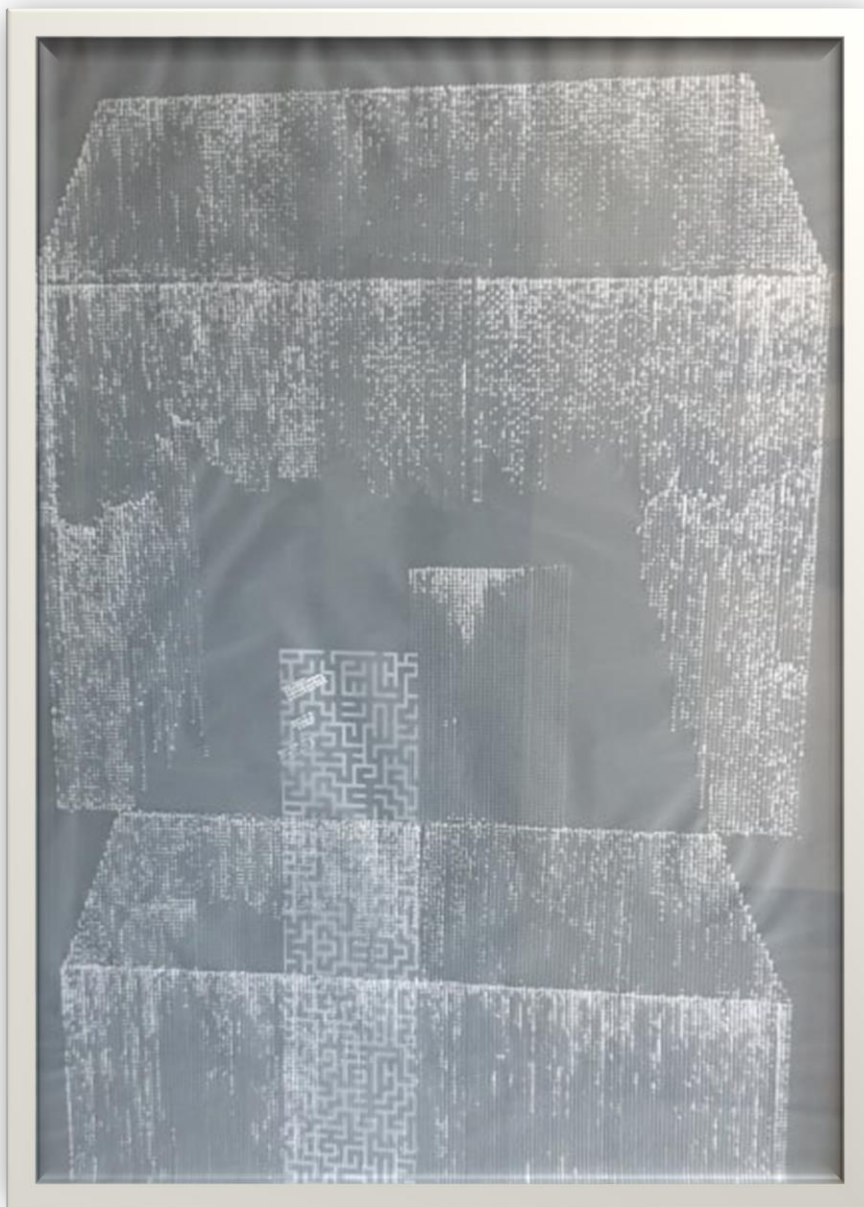
Kompozycja sprawia wrażenie chaotycznej i będącej zarazem pod kontrolą. Często w sytuacji stresowej (np. pisanie egzaminu), może nam się wydawać, że mamy mętlik w głowie, natomiast po chwili bez problemu „wyciągniemy” (czyli:odtworzymy) potrzebną nam informację – oczywiście jeśli ją mamy 😊

Obraz wydaje się jednocześnie płaski i trójwymiarowy. Fakturowe, ciemniejsze tło na górze i na dole kompozycji namalowane jest bardzo swobodnie, z taką swobodą oczekivalibyśmy odtwarzać potrzebne informacje.

Czarne linie opisujące przestrzeń różnią się grubością, jedne są cieńsze, inne grubsze – raz jest nam łatwiej wydobyć potrzebną informację, innym razem nieco trudniej. Im bardziej rozbudowana sieć skojarzeń w pamięci, tym większe prawdopodobieństwo odnalezienia poszukiwanej informacji, dlatego na naszym płótnie pamięciowym powinniśmy malować więcej kresek pomocniczych.



## Propozycja interpretacji jako ogólny zarys pamięci

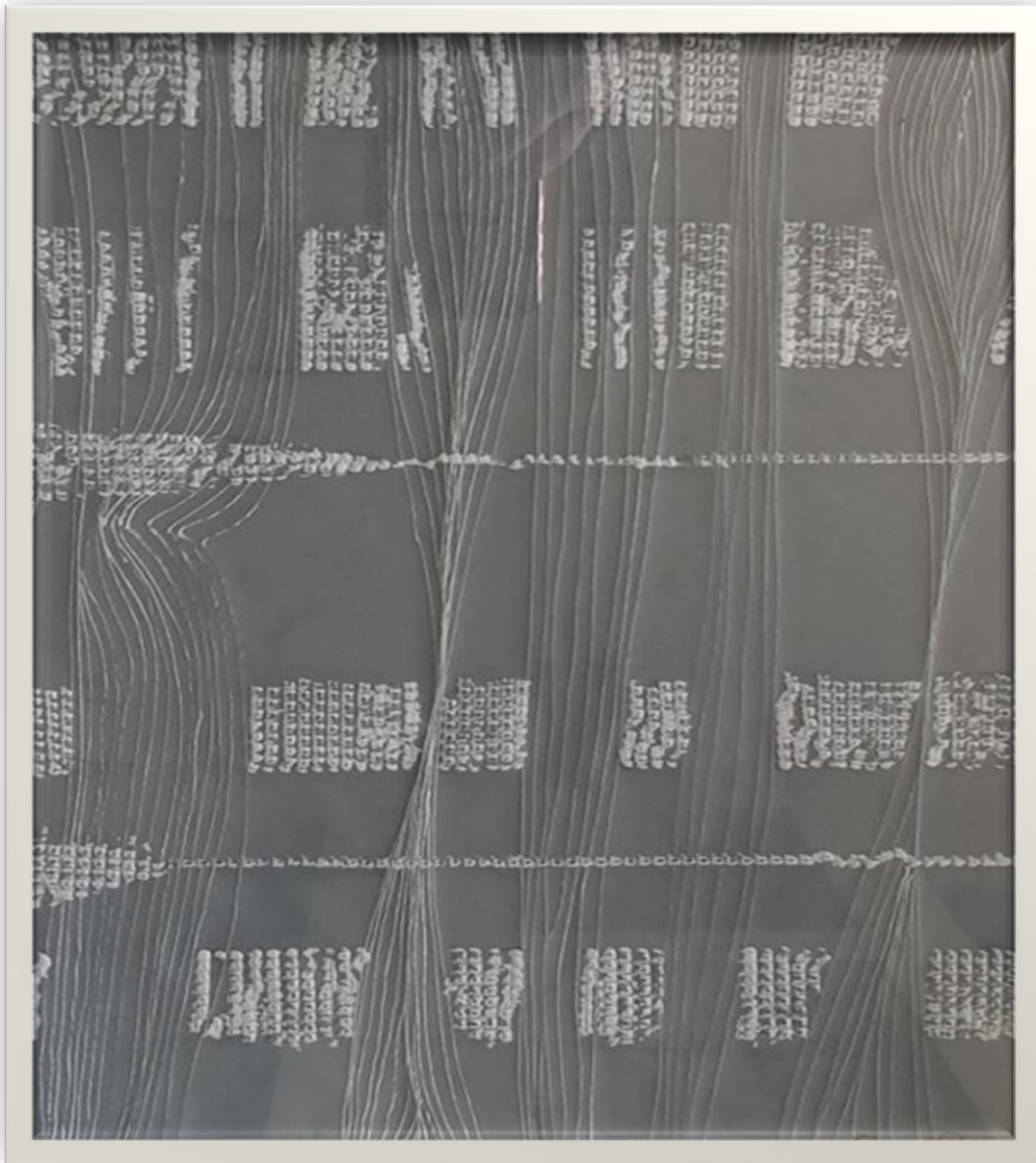


Grafika składa się bardzo wielu ciągłych linii, które miejscami są grubsze, a miejscami zanikają. Patrząc na obraz całościowo, możemy zinterpretować ów linie jako ciągłe procesy kodowania, przechowywania i wydobywania informacji.

Przy kodowaniu linie będą grubsze, przy przechowywaniu – o optymalnym odcieniu lub zanikające, natomiast przy wydobywaniu informacji linie z powrotem będą grube lub zupełnie inaczej – miejscami nawet częściowo zanikną, a na ich dalszym torze pojawią się nowe. W poszczególnych segmentach punkty tworzące linie gromadzą się, tak jak podczas kodowania gromadzimy doświadczenia. W trakcie zapamiętywania powstają zmiany w komórkach

nerwowych będące częścią gromadzenia zdobytych informacji. Po pewnym czasie ślady zapamiętywania słabną, tak jak słabnie grubość linii w dole grafiki.

Istotną rolę odgrywa tutaj też labirynt znajdujący się mniej więcej w centralnej części obrazu. Na myśl przychodzi wiele procesów takich jak odpamiętywanie czy stosowanie mnemotechnik, mających pomóc nam niezgubieniu się w labiryncie naszych myśli, informacji i wspomnień.

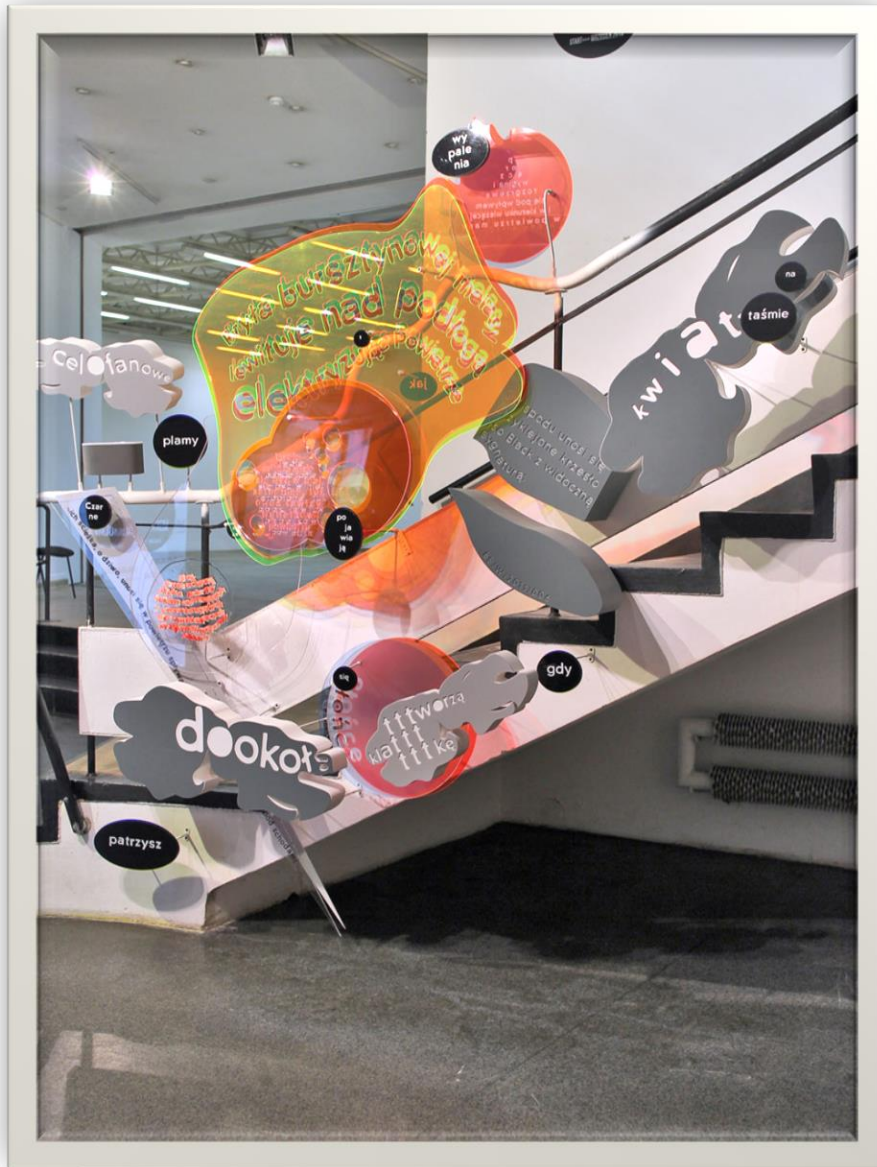


Grafika składa się z charakterystycznych znanych nam już ciągów linii i punktów – tych mocniejszych i tych mniej wyrazistych. Ciągi te przecinane są przez grupy pociągłych linii. Linie tworzą kilka skupisk, które w jednym miejscu zachodzą na siebie, w innym – rozciągają się.

Pionowe, pociągłe linie skojarzyć można z nastrojem i emocjami, które towarzyszą nam nieustannie. Potraktujmy pionowe linie jako graficzny zapis nastroju, forma kodu. Im nastrój i emocje są silniejsze, tym mocniejszy budujemy kod (ciąg punktowanych linii) i tym łatwiej w konsekwencji później przywołać dane wspomnienia. Zauważmy, że w niektórych miejscach pionowe „linie nastroju” zupełnie dominują nad liniami pamięci i wspomnień.

Grafikę skojarzyć można z tym jak dane wydarzenia życiowe wpływają na to jak je pamiętamy. Obraz całościowo odczytuję jako symbioza ciągu życia z ciągiem pamięci.

## Technika pełnej, swobodnej relacji

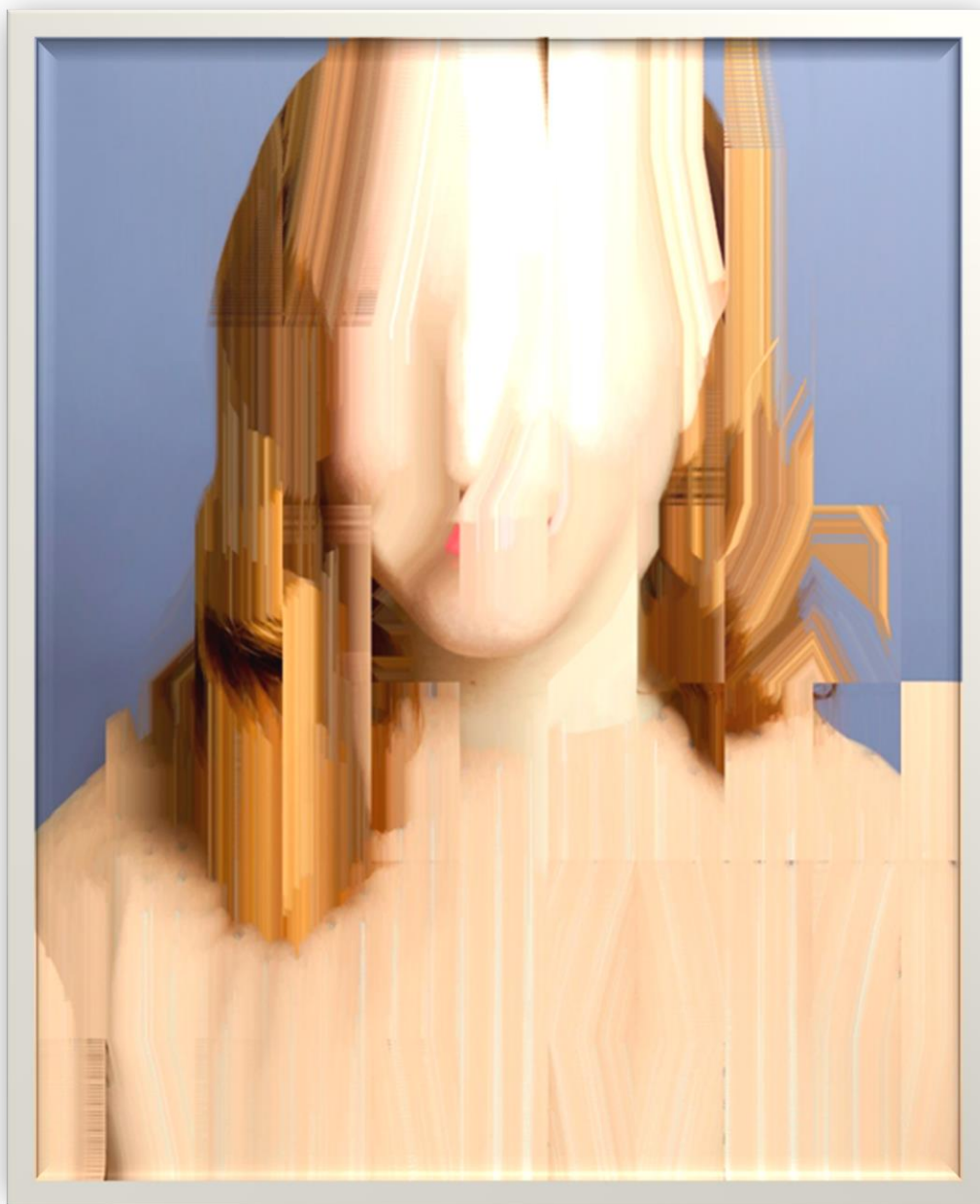


Słowa, wyrażenia czy zdania umieszczone na elementach dzieła wydają się być bezsensowne, losowe, niepowiązane ze sobą, jednak po przyjrzeniu się wychodzi na jaw, że jest inaczej. Podobna sytuacja może mieć miejsce przy zastosowaniu w przesłuchaniu poznawczym techniki pełnej, swobodnej relacji. Opowiedane przez świadka szczegóły mogą się wydawać nieistotne i nieprzydatne dla śledztwa, lecz niewykluczone, że po dokładnej analizie przywoływane fakty połączą się ze sobą, tworząc nowy, kompletny obraz, który może stanowić cenną wskazówkę w badanej sprawie.

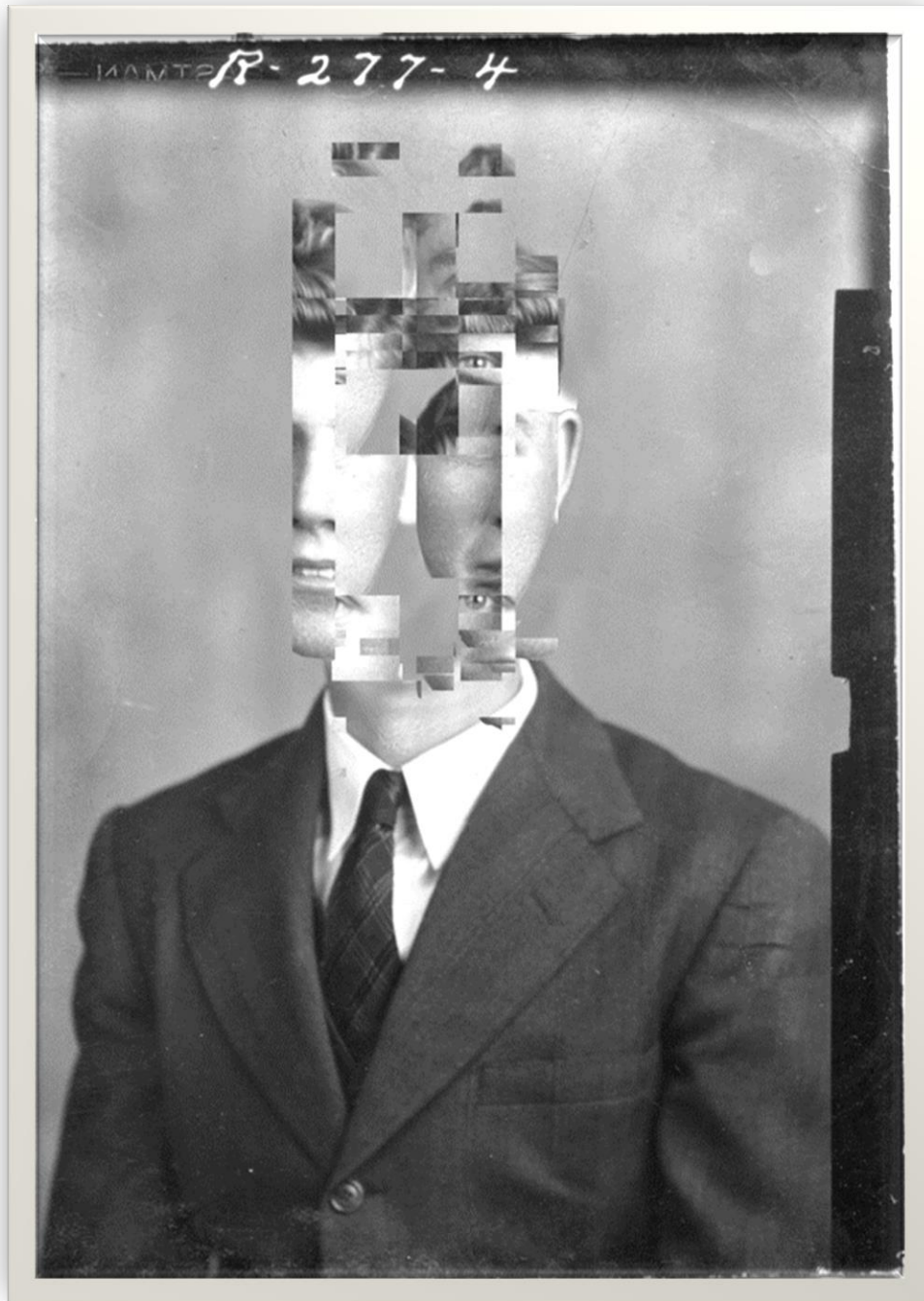


## FAŁSZYWE WSPOMNIENIA

Obrazy można zinterpretować jako odzwierciedlenie fałszywego wspomnienia. Szczególnie pasuje tu teoria rozmytego śladu.

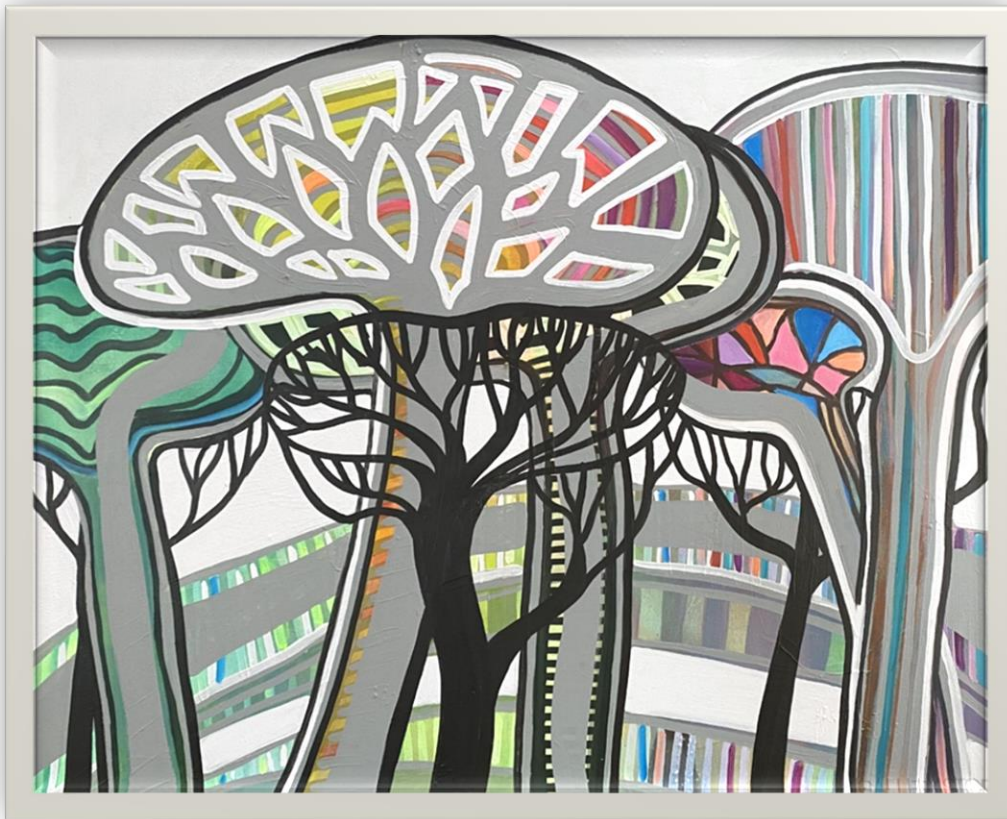


Wspomnienie przedstawionej kobiety ulega rozmyciu, występują zakłócenia. Nie widać twarzy, po fragmentach można jedynie przypuszczać, że jest to kobieta. Można więc założyć, że ważną informacją do zapamiętania była dla nas płeć osoby, którą spotkaliśmy, a informacja o tym jak wyglądała nie była już tak istotna.



Wspomnienie mężczyzny ulega rozmyciu, zniekształceniu i fragmentacji. Nie możemy zobaczyć jak on dokładnie wygląda, natomiast jesteśmy sobie w stanie wyobrazić jak mógłby wyglądać, w momencie kiedy te fragmenty zostałyby odpowiednio ułożone. Dodatkowo podczas przypominania sobie tej osoby może zaistnieć zjawisko konformizmu. Przykładowo, mężczyzna przedstawiony na zdjęciu to nasz pradziadek, którego wyglądu nie pamiętamy dokładnie, ale uznajemy za oczywiste, że był podobny do naszego ojca. Możemy więc z góry założyć, niekoniecznie zgodnie z prawdą, że jego rysy twarzy były zbliżone do rysów rodzica oraz posiadali oni ten sam kolor włosów i oczu.

# MNEMOTECHNIKA



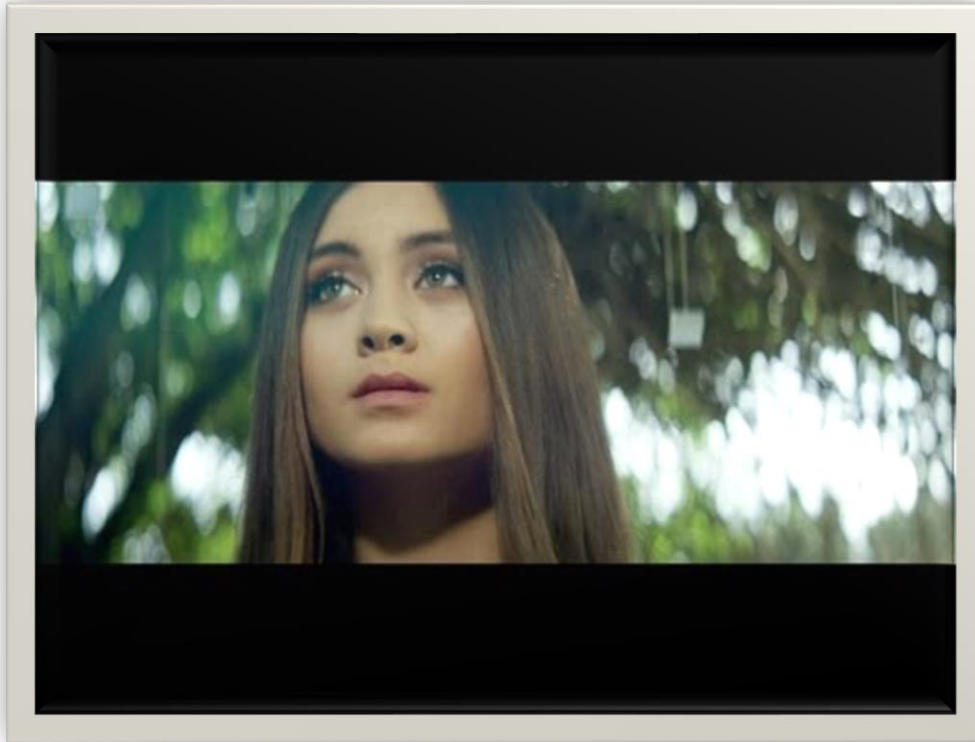
Mnemotechnika przedstawia strategie pomagające nam coś zapamiętać za pomocą elementów, które są nam już znane.

Te informacje, które biorą udział w zapamiętywaniu nowych danych, mogą być wykorzystywane wielokrotnie, lub być bardzo podobne – stanowić pewnego rodzaju bazę czy wypełnienie schematu nowego elementu. Przedstawione na obrazie drzewa mogą przypominać właśnie to nowe wspomnienie, które tworzymy. Może się ono składać z wielu dobrze zapamiętanych danych, które „ulożone” obok siebie, tworzą jakąś osobną część, składają się na coś wspólnie. Sięgając po jeden element, w przypadku obrazu może to być niewielka, kolorowa figura, zauważamy drzewo czyli całość wspomnienia. Co więcej, jedną z technik zapamiętywania jest układanie rymowanej historyjki, albo budowanie jej poprzez skojarzenia. Tutaj widać tę metodę nieco bardziej w tle; ciąg kolorowych, pionowych linii przywodzi na myśl bieg zdarzenia, kolejność kojarzonych elementów historii – patrząc na jeden, od razu widzimy następny, pasujący do poprzedniego.

Nasza pamięć funkcjonuje najdłużej i najlepiej jeśli coś sobie dobrze zapamiętamy, do tego potrzebne jest nam metaforyczne ujęcie uporządkowania

wspomnień, co jest możliwe właśnie dzięki mnemotechnice pozwalającej nam łączyć ze sobą dane i tworzyć z nich rozbudowane elementy.

## Teledysk jako zobrazowanie procesu odpamiętywania



(link, jeśli kliknięcie w grafikę nie działa: <https://www.youtube.com/watch?v=fyG9La0PAsM>)

Wydaje mi się, że teledysk do utworu „Adore” Jasmine Thompson idealnie obrazuje działanie ludzkiej pamięci. Całość można potraktować jako wędrówkę kobiety przez meandry własnego umysłu. Zagłębia się ona w swych wspomnieniach, przegląda, przeszukuje je. A my możemy odbyć tę podróż razem z nią, poznając tajniki działania pamięci.

Na przykład drzewo, na którym widzimy setki tysięcy maleńkich lusterek zawieszonych na cienkich linkach możemy uznać za odwołanie do pamięci długotrwałej. Maleńkie lusterka, jako pojedyncze elementy, reprezentują ślady pamięciowe, a cienkie linki są jak połączenia między komórkami nerwowymi. Czasami twarz kobiety pojawia się w połowie zasłonięta światłem. Może to symbolizować kruchość wspomnień i fakt, że pod wpływem czasu wspomnienia zacierają się, zanikają. Część wspomnień ukazywana jest jako odbicie, niektóre



wydają się być za mgłą, rozszczerzone, powielone. Świadczy to o tym, że nie zawsze sposób w jaki coś pamiętamy stu procentowo odzwierciedla rzeczywistość. W scenach gdzie widzimy kobietę z profilu, a na jej sylwetkę naniesione są przeróżne animacje możemy znaleźć odwołanie do niekonsekwencji i zmienności naszej pamięci. Ona cały czas ewoluuje, nie stoi w miejscu. Bynajmniej, jest w ciągłym ruchu, niezdolna do zatrzymania. Na zapamiętane przez nas informacje wpływ mają zarówno wcześniejsze, jak i późniejsze doświadczenia. Przez te doświadczenia właśnie nasze wspomnienia ciągle ulegają przekształceniom, interferencji.

Obserwując poczynania kobiety możemy dojść do wniosku, że czegoś poszukuje. Krąży to tu, to tam, jakby usilnie starała się sobie coś przypomnieć. Jednak nie jest to dla niej łatwe. Wygląda jakby nie potrafiła dotrzeć do pożądanej informacji. Obrazy cały czas się zmieniają, oglądamy przeróżne inne wspomnienia, ale żadne z nich nie wydaje się być tym, na którym jej zależy. Może zakodowała informację w niewłaściwy sposób? A może po prostu brak jej odpowiednich wskazówek? Jakakolwiek nie byłaby przyczyna, wygląda na to, że wydobywanie okazało się nieskuteczne. W ostatniej scenie widzimy kobietę stojącą przed jakimś wejściem, możliwe że są to wrota do jej pałacu pamięci. Wygląda na to, że już się poddała. Pustym wzrokiem patrzy przed siebie, jakby straciła nadzieję, że kiedykolwiek odzyska wspomnienie.

## Obrazy

### 1. Rozpoznawanie:

Henri Matisse „Oceania, niebo; Oceania, morze” („Océanie, le Ciel; Océanie la Mer”)

### 2. Odtwarzanie:

Hilma af Klint – Bez tytułu nr 22

3. Dwie grafiki - bez tytułów, autorstwa Piotra Stawińskiego, śląskiego artysty

4. Technika pełnej, swobodnej relacji

Michał Frydrych „Powrót do przyszłości”

### 5. Fałszywe wspomnienia:

David Szauder dzieła pochodzące z serii „Fading Memory”

### 6. Mnemotechnika

„Las piniowy IV” Agata Padol